

“Yoksulluk” Yazınının Yoksulluğu: Toplumsal Sınıflarla Düşünmek¹

Ahmet Haşim Köse*

Serdal Bahçe**

*Adilcevaz'ın nüfusu sekiz yüz doksan dördtür (kaymakamla birlikte)
Tanrıları bile yoktur, öyle yoksuldu ki insanları...
Cemal Süreya, Seveda Sözleri*

Gerçekliğin düşünsel soyutlaması olan kavramların, kimi zaman gerçekliğin önüne geçip, bizzat gerçekliği bir tür yoruma dönüştürmeleri burjuva düşünsel pratiğine hiç de yabancı değildir. Bu tepe taklak oluşla birlikte artık kavram (*düşünce*) gerçekliği değil, sanki gerçeklik kavramı kendine örnek almakta ve kavramlar yorumladıkları gerçekliğin bir parçasına dönüşmektedirler.² Gerçekliği ele geçiren egemen düşünce artık salt bir düşünce değildir; tarif ettiği gerçekliği mutlaklaştırarak normalleşmesi üzerinde ideolojik bir işleve sahip olur.

1 Bu yazıyı yazarlar, *bir kez daha*, sınıf kavramının emek örgütlenmelerinin en temel kurumu olan “sendikalar” dahi uzak tutuluşuna tanıklık ettiler. Yazının değişik halleri, değişik sendikaların yayın organlarında reddedildi. Üstelik salt levhasında “sarıdır” eki bulunan sendikalarca da değil, anlı şanlı geçmişi olan *sendika tarafından* da!.. Yazıyı yazar bizler yaşadığımız tarihin “gerçekliğini” bu vesileyle bir kez daha öğrendik. Doğrusunu söylemek gerekirse bu tür redler bize güç kattı haklı bir çabanın içinde olduğumuzu hatırlattı. Bu yazının ilk halini bir sendika dergisinin isteği üzerine kaleme aldık. İlgili dergi yazıyı basmadığı için, biz de o ilk yazıyı Bağımsız Sosyal Bilimciler’in internet sitesinde yayınladık. Okuduğunuz yazı ilk haliyle aynı adı paylaşan yazının geliştirilmiş biçimidir.

2 Engels, Anti-Dühring’in (1977) *Ahlak ve Hukuk, Eşitlik* bölümünde Dühring’in yöntemini “gerçeğin yorumunu gerçekliğin kendisinden değil de tasarımından çıkarmak”la eleştiriyor. “Önce, nesneden [gerçeklikten] hareket ederek, nesnenin [gerçekliğin] kavramı imal edilir; sonra bütün terse çevrilir ve nesne [gerçek] kopyasına, yani kavrama göre değerlendirilir.” (163).

*AÜ Siyasal Bilgiler Fakültesi, İktisat Bölümü

**AÜ Siyasal Bilgiler Fakültesi, Maliye Bölümü

Kavramların şeyleşmesi olarak tanımlanan bu yönelimin yaygınlık kazandığı doğal ortam, genellikle gerçeklik alanının parçalandığı toplumsal kriz dönemleridir. Bugün için *yoksulluk* kavramı söz konusu düşünsel şeyleşme için iyi bir örnek oluşturmaktadır. En liberallerinden en muhafazakârlarına, en muhafazakârlardan sözüm ona radikallerine değin hemen her düşünce geleneğinin büyümlü kavramları arasında yer almaktadır yoksulluk. Kimi zaman bir yardım programı içine sıkışan *yufka* yüreklilik, kimi zaman bir halk hareketini kucaklaması beklenen *kaba* bir gerçeklik tanısıdır yoksulluk. Peki ama kimdir bu yoksul(lar)? Yoksulluk kendi başına bir toplumsal kimlik midir, yoksa daha çok sahip olunan toplumsal bir kimliğin doğal sonucu mudur? Yoksulluk kavramı, kendi başına, *topluma verilen anlamdan bağımsız* bir anlam taşıyor mu?

Bu yazı yoksulluk üzerine sürdürülen polemğin ardından, kapitalist bir toplumda yoksul(lar) kimdir, sorusunu soruyor. Daha sonra bu soruyu, kendi topraklarımıza indirerek, Türkiye’de yoksul(lar) kim(dir) sorusuna, Türkiye toplumunun temel örgütlenme ilişkileri bağlamında, *toplumsal sınıflar ekseninde* yanıt üretmeye yöneliyor. Temel amacımız ülkemizdeki akademiyanın uzun süredir unuttuğu bir geleneği geri çağırma katkıda bulunmaktadır: *Toplumunu onu oluşturan toplumsal sınıfların dokusunda çözümlenmek.*

Elbette Türkiye akademiyası için yaptığımız bu tespit yalnızca bu topraklarla ve bu toprakların düşünce gelenekleriyle sınırlı değildir. *Sınıftan Kaçış* olarak tanımlanan bu eğilim aslında entelektüel dünyada uzunca süredir süren, maddi pratiklerle beslenen ve onlarla karşılıklı etkileşim içinde olan genel bir eğilimin ürünüdür. Söz konusu maddi pratikler amalgamının biçimlenişinde, küresel ölçekte kapitalizmin sergilediği dönüşümler çok önemli olsalar da muhalif olarak tanımlanacak “Sol” siyasanın bu dönüşümle birlikte sergilediği *dönüşümler de* bir o kadar önemlidir. Kapitalizm kendi gerçeklik alanını parçalayıp dönüştürdükçe eleştirel düşünce geleneği, bu yeni gerçeklik amalgamı içinde kendine yeni “gerçeklikler” aramaya yönelmiştir. Bu dönüşümün doğal sonuçlarından biri radikal düşünce geleneğinin, kendi tarihsel köklerine kıyasla, hiç olmadığı kadar “gerçekçiliğe” yönelişi olmuştur. Eleştirel radikal geleneğin, *hiç değilse bazı pozisyonları*, kapitalizmin parçalanmış yeni gerçekliğine hapsoldükça, bu yeni gerçekliğin mutlaklığını dolaylı olarak kabul edip, radikal tutumunu büyük ölçüde terk etmiştir. Radikal tutum eleştirel gerçekçi geleneğin hiç kuşkusuz ruhudur. Radikal tutum gerçekliğin salt eleştirisi değil, aynı zamanda yeniden inşasıdır. Doğal olarak eleştiren ama radikal tutumunu (*ruhunu*) giderek yitiren her geleneğin başına gelen şey “Sol” entelektüel geleneği de kuşatmıştır: *Neyin değişemeyeceğini ya da neyin istenemeyeceğini bilmek!. Gerçekliği dönüştürmek değil de onunla bir nevi uzlaşmak.*

Maddi hayatta ve eleştirel düşünce geleneğinde ortaya çıkan bu çift taraflı etkileşim içindeki dönüşümü Metin Özügürlü’nün son derece açık ve yalın tespitlerinden okumak ve bizce yerinde olan tespitlerini bir tür ortaklığa çevirmek isteriz.

Özuğurlu (2005: 21) tüm düşünce geleneklerini sarmalayan bu yeni post-modern tutumun, klasik sosyolojinin temel kavramı olan toplumsal sınıfları ve elbette onu en güçlü şekilde ortaya koyan Marksist sınıf kuramını mahkûm ettiğini vurgulamakta ve eklemektedir: "İlgi genelden *özele*, bütünden *tekile*, tarihsel genellikten *konjonktüre*, belirlenimden *kazaiye*, belirlilikten *göreliliğe*, tutarlılıktan *eklektizme*, ilişkiselden *farka*, sınıf ve statüden *kimliklere*, olgulardan *metinlere* kayıyordu. *Artık her sınıf analizi denemesi, özcülük, belirlenimcilik ve indirgemecilik şeklindeki üç büyük günahın ezici tehdidi altındaydı...*"³

Bu parçalanmanın "Sol" gelenekten gelen aydının "mücadele" kavrayışında parçalanmalar yarattığı açık. Söz konusu parçalanmaların ilk açık örneklerini Avrupa solunun geride bıraktığı çeyrek yüzyıllık geçmişinde gözlemlemek mümkündür.⁴ 1980'lerin sonunda Sovyet sosyalizminin çöküşü sol siyasal muhalefet çizgisinin yeni gerçeklik karşısındaki çekingenliğine yeni bir gerçeklik kaybı (*yaşayan sosyalizmin sonu...*) ekliyor ve çekingenlik yerini giderek korkuya ve dehşete bırakıyordu. Katı olan herşey buharlaştığına göre var olmak için yenisini söylemek ve dönmek gerekiyordu. Gerçekliğin güçlü yorumu "Sol" siyasal partilerde reformizm rüzgârlarını estiriyor, işçi sınıfı örgütlerinde ise iyi niyetli ve haddini bilen ücret pazarlıkları sınıf ve siyaset yönelimli sendikal mücadelenin yerini alıyordu. Kuşkusuz, bu etkileşimli dönüşüm salt kıta Avrupa siyasal coğrafyasıyla sınırlı değildi. Gerçekliğe hapsoluş, modernliğin bu ilk ve eski coğrafyasında olduğu kadar ve çoğu zaman ondan çok daha çıplak ve güçlü biçimiyle kapitalizmin çevresel halkalarında da gerçekleşiyordu. Neo-liberal küreselleşme olarak da anılan bu süreçte, sermaye tüm siyasal coğrafyaları ele geçirdikçe benzer gerçeklik ve parçalanmalar tüm toplumların dokusuna işleniyordu. *Başka alternatif yoktu!*

Gerçekliğin radikal düşünce geleneğine *yontularak* kendine çeki düzen verme çağrısı, bu geleneğin eşitlikçi, toplumcu ve devrimci ütopyalarla beslenen yüreğini kemiriyor, "büyük sözler ve projeler" yerini makulü arayan moleküler tepki ve karşı duruşlara bırakılıyordu. Böylelikle muhalif siyaset bu moleküllerin toplamından oluşan bir tür simyaya, mücadele ise bu parçacıkları toplama becerisine dönüşüyordu. *Küçüldükçe çoğalan, eklendikçe güçlenen bir tür nabif amalgam gibi...*

Ne var ki, toplumun amalgam olarak tarifi, bütün olarak toplum fikrinin de terkidir. Bütünü terk eden, bu türden çabaları toplumun özü sorunsalıyla beslenen bir tür modernlik hastalığı olarak gören sosyal düşünce ise kendi gerçeği ile yüz yüzedir: *Toplumsal gerçekliğin zamansızlaşması...*⁵ Zamansızlaşmış bir sosyal düşünce tutumu, bizce yaşadığımız tarihin büyük sıfatı "neo" ekine yaraşır şekilde, bir tür *neo-skolastizmi* temsil etmektedir. Toplumsal olanın zamansızlaşması, parçalanmış özneler arasındaki ilişkilerin belirlenimi sorununu da beraberinde getirmekte ve ilişkisellik çoğu zaman tarihselci olduğunu iddia eden *kendiliğindenci* açıklama-

3 Özuğurlu (2005: 21, vurgu bize ait).

4 Bu dönüşümün ayrıntılı bir öyküsü Ellen Meiksins Wood'un *Sınıftan Kaçış* (2006) çalışmasında bulunabilir.

5 Bu yönelimin en çıplak örneğini Francis Fukuyama'nın *Tarihin Sonu* tezlerinde görmek mümkündür.

lara kitlenmektedir. Sonuçta toplum fikri farklı belirlenimler içinde var olan bireylerin oluşturduğu halklar (*vatandaşlar*) toplamına indirgenmekte ve böylelikle toplumsal mücadele vatandaşı kimlikleriyle, bireylerin özgürlük ve hakları sorununa kilitlenmektedir.

Hegelci geleneğin izinden gidenler düşüncenin kendi “ruhunda” çözüleceğini elbette kabul ederler. Bu anlamda, zamanın ve toplumsal bütününe göre parçalanarak “grileştiği” gerçeğinden hareket eden yeni gerçekçiler, *bu tespitin ruhuna uygun olarak*, ahlak, hukuk ve eşitlik kavramlarının yeniden inşasıyla yüzleşirler. Bu sürüklenişin belki de en iyi örneğini “yoksulluk” üzerine sürdürülen tartışmalarda görmek mümkündür. Toplumsal kimliğinden koparılmış yoksul, belirli bir tarihsel oluşum ve belirlenimden soyutlanarak, vatandaş kimliğiyle bir bireye (ya da bireyler toplamına) dönüşmekte ve sorun bu birey(ler)in hiç değilse minimum düzeyde müktedir hale getirilmesi için alınması gereken önlemlere indirgenmektedir. Bu yönelimin en çıplak karşılığını “temel gelir” ya da “vatandaşlık geliri” önerilerinde gözlemek mümkündür. Temel gelir kavramının karşılığını ve bu alandaki tartışmaları Ayşe Buğra ve Çağlar Keyder’in (2007) derledikleri “*Bir Temel Hak Olarak Vatandaşlık Gelirine Doğru*” adlı kitapta bulmak mümkün. Kitabın temel mesajını anlayabilmek için derleyenlerin yazdıkları önsöze bakmak yeterlidir.⁶

Derleyenlerin şu tespitine yer vererek başlayalım: “Çalışma hayatının bütün dünyada geçirdiği büyük dönüşüm, insanın toplumdaki yerinin, giderek insan hayatının anlamının, yeniden tanımlanmasını gerektiriyor” (s. 12). Derleyenler tespitlerini gerçekliğe dayandırıp, yeni mutlaklığı tarif ediyorlar ve ekliyorlar: “Bu yeniden tanımlama çabası, emek merkezli bir değerler sistemini aşmak durumunda” (s.12). Yeni “gerçeklik” küresel ölçekte iş süreçlerinin ve buna bağlı olarak refah rejimlerindeki parçalanmanın sonucudur. *Kim itiraz edebilir ki bu gerçekliğe...* Derleyenler haklı! “Böyle bir ortamda, ... korporatist nitelikli sosyal güvenlik sisteminin, sadece siyasi ve ahlaki açıdan değil, salt muhasebe mantığı açısından da sürdürülemez bir duruma geldiğini görüyoruz” (s. 11). Derleyenler, gözlemi (*yeni gerçekliği*) yorumla dönüştürüyor ve özünde devletin sosyal güvenlik sisteminde sınıflar temelindeki düzenleyici ve yüklenici korporatist rolünün artık ne *ablaken* ne de *muhasebe mantığı* açısından sürdürülemeyeceği sonucuna ulaşıyorlar.

Weber’in *Toplumsal ve Ekonomik Örgütlenme Kuramı* (1964) adlı eseri, kapitalizmde muhasebe kavramının anlamı konusunda oldukça aydınlatıcıdır. Weber’in muhasebe kavramı, onun iktisadi eylemin biçimsel (*formel*) rasyonitesi olarak tanımladığı yönelime denk düşmektedir. Para kullanan toplumda bu çerçevede iki temel yönelimden söz etmek mümkündür: Bütçe yönetimi olarak tanımladığı ilk yönelim, mevcut kaynakların farklı kullanım ve ihtiyaçlara tahsisine, diğeri ise ikti-

6 Ayşe Buğra ve Çağlar Keyder (2007) bu kitaptan önce de *Sosyal Politika Yazıları* (2006) adlı bir başka kitap daha derleyerek ülkemizde bu alandaki kısır gördükleri tartışmalara “yeni” bir yön kazandırdılar. Yine, Buğra ve Keyder’in UNDP’ye yaptıkları çalışmanın da bu açıdan önemli olduğunu belirtmek isteriz. Bu nedenle meraklı okuyucunun yoksulluk, refah rejimleri ve temel gelir üzerine sürdürdüğümüz tartışmalar için bu çalışmalarını birlikte değerlendirmelerini salık veririz.

sadi eylemin daha fazla kâr için düzenlenişine karşılık gelmektedir. Ancak modern toplum (*ekonomi*) formel rasyonaliteye tâbi olduğu kadar özsel (*substansive*) rasyonaliteye de tâbidir. Özsel rasyonalite toplumun üyelerine (vatandaşlara), *mevcut değerler sistemiyle uyum içinde*, yeterli düzeyde mal ve hizmet tedarikini gerektirmektedir. Bu iki rasyonalite arasındaki çelişki, Weber'e göre, modern toplumun temel çelişkilerinden biridir. Bu çerçevede değerlendirildiğinde formel rasyonaliteye tâbi olan iktisadi belirlenimlerin *muhasebenin kurallarına*, özsel rasyonaliteye tabi olanların ise *ahlaki kurallara* göre belirlendiğini söylemek mümkündür. Kuşkusuz devletler biçiminde örgütlenmiş modern toplumun en önemli muhasebe ilişkisi devlet bütçesidir. Bu noktada Weber'i izlersek, devlet bütçesinin, temsil ettiği iktisadi güç ilişkilerinin yansıması olan muhasebe ilişkileri (*formel rasyonalite*) ile toplumun ahlaki normlarınca oluşturulan özsel rasyonalite arasındaki çatışmayla belirlendiğini söylemek mümkündür. Bu durumda sorun, burjuva toplumunun en büyük kamusal sözleşmesi olarak tanımlayabileceğimiz devlet bütçesinin daha çok hangi ilişkiye tâbi olarak *-muhasebe mi yoksa ahlak mı-* belirlendiği üzerine yoğunlaşmaktadır. Weber'in soyutlama alanından hareket ettiğimizde, belirli bir tarihte devlet bütçesinin "muhasebe mantığınca savunulamayacağını iddia etmek" hiç kuşkusuz devlet oluşumun ardında yer alan iktisadi oluşum ve toplumsal güç ilişkilerinin mevcut konumlanışını *de facto* kabul etmeyi gerektirir. Bu tutum, devletlerin, uluslararası sermayenin kurallarına tâbi olarak, yeniden örgütlenmeye zorlandıkları devlet bütçelerinin ardındaki kuralların (*rasyonalitenin*) halklar (*vatandaşlar*) temelli güç ve ahlak çelişkisinin ötesinde, giderek daha fazla ulusüstü kurallarla belirlendiği yeni gerçeklik için de geçerlidir. Weber'in basit bir denkliğin ötesine taşıdığı muhasebe kavramı, modern toplumu örgütsel olarak deşifre etme işlevine sahiptir. Günümüzde korparatist devlet oluşumlarının terki devlet bütçelerinin, yine Weber'in kavramsallaştırmasıyla, daha fazla sermayeye tâbi olması sonucunu yaratmaktadır.⁷ Bu anlamda, bugün için devlet muhasebesinde örneğin sosyal güvenlik açıklarının artık salt muhasebe mantığı açısından dahi sürdürülemeyeceğini savunmak, devlet muhasebesinin ardındaki yeni gerçekliği *-sermaye muhasebesi-* mutlaklaştırmak demektir.

Doğal olarak, *gerçekçi sosyal bilimci* yokluğun tespiti ile yetinmeyip makulü de tarif etmeli. Öyleyse ne yapmalı? Elbette yok olanın yerine, var olduğu düşünülen ikame edilerek makule ulaşılmalı. Bu durumda emek merkezli değerler sistemi yeni gerçeklikte yok olmuşsa, elde kalan vatandaşlık üzerinden hak talep etmeli!.. Derleyenler de öyle yapıyor:

"Temel gelir kavramı, bir toplumda yaşayan bütün insanlara, çalışma hayatındaki bugünkü ve geçmişteki yerlerinden bağımsız olarak, sadece toplumun bir ferdi oldukları için, koşulsuz olarak sağlanan düzenli bir nakit ge-

7 Weber, biçimsel rasyonalitenin en üst aşamasının piyasa özgürlüğünün en üst seviyeye ulaştığı sermaye muhasebesi (*capital accounting*) olduğunu vurguluyor. Böylelikle sermaye toplumun tüm varlıkları, yasal hakları ve ayrıcalıkları üzerinde istikrarlı bir güce erişmiş olur.

lirini ifade eder. Bu kavramın yansıttığı yaklaşım, kapitalist değerler sistemini ciddi bir biçimde sorgulayan bir yaklaşımdır, çünkü emeğe verilen değer yerine, insana ve insan haklarına verilen değeri koyar” (Buğra ve Keyder, 2007: 8).

Ne var ki tarifi gerçekliği yeniden üretmesi öyle kendiliğinden bir süreç değildir. Bunu elbette derleyenler de bildiğinden kuşkuyu elden bırakmıyorlar: “Bunun başarılıp başarılamayacağı ve zaman içinde sadece yoksulları hedefleyen politikalarından gerçek bir temel gelir politikasına geçilip geçilemeyeceği ise, bu politikaların ahlaki temelleri üzerinde savunulup kabul ettirilebilmesine bağlı. Asıl zor olan da bu” (12). Derleyenler açıkça itiraf etmeseler de zorluğun asıl nedeni, daha önce ahlaken ve muhasebe mantığı açısından terk edilen bir gerçekliğin, bir kez daha, ancak bu kez yeni gerçeklikle uyumlu yeni bir ahlakla inşa edilme güçlüğüdür. *Acaba bu yeni gerçekliğin yeni ahlaki yorumu salt muhasebe mantığı açısından nasıl bir makule denk düşüyor?*

Makul gerçekçiliğin derleyenleri bizim bu sorumuza yine aynı kitapta yer alan Ayşe Buğra ve N. Tolga Sınmazdenir’in çalışmasıyla yanıt veriyorlar. Buğra ve Sınmazdenir, vatandaşlık temelinde tanımlanan nakit gelir desteğinin gerekliliğini savunurken Sol’un bu konudaki tutumunu eleştirmekten de geri kalmıyorlar. Ne de olsa eleştiri, eleştirel gerçekliğin düşünsel karşılığı olan Sol’un damarlarında dolaşır! Onlara göre

“Sol, kendi değerler dünyasını, aslında kapitalist dünya görüşüyle paylaştığı, emek merkezli bir yaklaşımla tanımladığı ölçüde, bireyin özerkliğini çalışma hayatı dışında tanımlayamaz hale geliyor. Dolayısıyla bireysel özerkliğin garantisi olarak işçi haklarını öne çıkarırken, “vatandaşlık hakları” eksenli bir söyleme yabancı kalıyor. Özgürlük ve demokrasi gibi liberal siyasi değerlerle ilişkisini kopararak faşizan bir devletçilikle işbirliği içine girmeye razı olmayan, yani “sol” olarak kalmayı amaçlayan bir sol için, bu tür bir kurumsal tahayyül gerçekten gerekli” (s. 90). *Eh ne demeli!..*

Peki bu destek ne kadar olmalı? Bu hassas sorunun yanıtı için elbette önce ilkelerden başlamalı daha sonra destek çağrısının makullüğü kanıtlanmalı ve ardından makul olanın ahlaki de olduğu hatırlatılmalıdır:

Yoksullukla mücadelede nakit gelir desteği uygulamasının “tembelliği teşvik” edebileceği endişesinin ne ölçüde gerçekçi olduğu, destek miktarıyla ilgili. Doğal olarak, bu miktarın, yardım alan kimsenin asgari ücretle, “normal” bir işte, yani sosyal güvencesi olan bir işte, çalışmayı reddetmesini teşvik edebilecek kadar yüksek olmaması lazım. Herhangi bir toplumda, bunu [nakit gelir desteğini] rahatsız edici bulan kimselerin bu görüşlerini açıklayabilmelerini de, herhalde, yalnız ahlaki değil hukuki bir sorun olarak ta değerlendirmek lazım” (97).⁸

8 Köşeli parantez içindeki ifade bize ait.

Ahlak tehdidinin eziciliğine kapılmayıp, hukuki (*suç*) olanı da göğüsleyerek merakımızı sürdürüyor ve soruyoruz: Bu teklifin düşünsel kökleri nereye uzanıyor? Aslına bakarsanız Marx, *Felsefenin Sefaleti*'nde (1979: 73) Proudhon'a verdiği yanıtta bizim merakımızı zaten gidermişti. Öyleyse Marx'a kulak verelim: "Ekonomi politiğin İngiltere'de izlediği eğilimlerden herhangi bir biçimde haberdar olan bir kimse, bu ülkede sosyalistlerin [*solcuların*] hemen tümünün, değişik dönemlerde, Rikardocu teorinin eşitlikçi uygulamasını önermiş olduklarını bilmiyor olamaz".⁹ Marx'ın yanıtını bugüne taşırsak şunu söylemek mümkün: Burjuva toplumundan makul bir eşitlik ve barış isteği, reformist solun gerçekçilik tutkusunun ve bilme yönteminin tarihsel hastalığıdır. Ekonomi politiğin usta eleştirmeni Engels'in (1979: 42) Feuerbach'a seslenişi ile devam edelim:

Aman sevgi! – Evet, sevgi, her zaman her yerde, iyilikçi, sevindirici bir tanrıdır ve bu tanrı Feuerbach'ta, pratik yaşamın bütün güçlüklerinin üstesinden gelmeye yardım etmek durumundadır – ve bunu, birbirine taban tabana karşı çıkarları olan sınıflara bölünmüş bir toplumda yapacaktır. Bununla da felsefenin devrimci niteliğinin en son kalıntısı da felsefeden kaybolur ve geriye artık eski tekerlemelerden başka bir şey kalmaz: Birbirinizi seviniz! – Cins ve mevkî ayrımı yapmaksızın kucaklaşınız! – *Evrensel barış düşü!*

Yaşamsal (minimum) ücret kavramının maddi temelleri XVIII. yüzyılın ikinci yarısında gerek İngiltere ve gerekse kıta Avrupa'sında yaygınlaşan "Yoksullar Yasası"na kadar uzanıyor.¹⁰ Yoksulluk yardımları, özünde eski toplumun (*feodalite*) adım adım çöktüğü ve henüz piyasanın (*burjuvazinin*) tüm yaşam alanlarını ele geçirmediği bir dönemde yoğunlaşan işsizlik ve sefaletin "siyasal" olarak kontrolünü amaçlıyordu. Lakin yoksullar yasaasının siyasal olarak vaat ettiği yaşamsal minimum, bir yandan piyasa ücretleri üzerinde baskı yaratıyor, öte yandan da emeğin piyasa ilişkileri içine çekilmesine siyasal bir sınırlama getiriyordu. Bu nedenle Marx, ideal kapitalizmin ancak 1832'de Yoksullar Yasası'nın kaldırılmasıyla mümkün hale geldiğini ve ancak böylelikle piyasanın (*özgür emek piyasası*) gerçek anlamda emek mülkiyetini ele geçirdiğini söylüyordu.¹¹

Gotha Programının Eleştirisi'nde Marx, *Lassalleci* reformistlere "Ekonomik ilişkiler, hukuksal kavramlar tarafından mı düzenlenir, yoksa tersine, hukuksal ilişkilerden mi doğar? "Adil" bölüşüm konusunda en çeşitli görüşlere sahip olanlar, mez-

9 Köşeli parantez içindeki ifade bize ait.

10 Yoksulluk çalışmalarının köklerinin çok daha eskiye gittiğini söylemek mümkün. Örneğin, 1577/78'de William Harrison yoksulları üçe ayırıyordu: Birinci grupta yetersizliklerden dolayı yoksul olanlar, yani yetimler, körler ve kendine bakamayanlar yer alıyordu. İkinci grupta herhangi bir sebepten dolayı yoksul düşenler bulunuyordu. Yaralanmış askerler, hastalar ve diğerleri ise bu gruptaydılar. Son grupta ise sebepsiz yoksullar yani serseri güruhu yer alıyordu. Harrison ilk iki gruba hayır kurumlarının bakmasını, son grubun ise resmi kurumlar tarafından yola getirilmesini salık vermekteydi (Jütte, 1994). Yine, 1601 tarihinde Kraliçe Elizabeth'in yayınladığı fermanla yoksula yardım cemaatin görevleri arasında sayılıyor, yani siyasal iktidarın ahlak alanına dâhil ediliyordu.

11 1834'ten itibaren 12 yıl yürürlükte kalan yeni düzenlemeyle yoksullara yapılan para ve gıda yardımı kaldırılmış ve onun yerine yoksullar Engels'in *İngiltere'de Emekçi Sınıfın Durumu* adlı çalışmasında *Yoksullara Yardım Bastille'i* olarak adlandırdığı çalışma evlerine yerleştirilmişlerdir.

hep sosyalistlerinin [*mezhep solcularının*] kendileri değil midir?” (Marx ve Engels, 1980: 26) diye sesleniyor ve ekliyordu¹²:

“Vulgar sosyalistler (*ve onlar aracılığıyla demokratların bir kısmı*) bölüşümü üretim tarzından bağımsız bir şey olarak ele alma ve bu yüzden de sosyalizmi ilke olarak bölüşüm çerçevesinde dönüp dolaşan bir şeymiş gibi sunmayı burjuva iktisatçılarından devralmışlardır” (s. 30). Oysa “[h]er çağda, tüketim araçlarının bölüşümü, üretim koşullarının bölüşümünün bir sonucundan başka bir şey değildir...” (s. 29).

Bu çerçevede değerlendirildiğinde yoksulluk kavramının *yufka yürekli* olsa bile, *yoksun* bir kavram olduğunu söylemek hiç de yanlış olmaz. Kapitalizmde yoksulluk kimliğinin sahipleri vardır: Emekleriyle geçinmeye çalışanlar, kentlerin varoşlarına yedeklenmiş işsizler ordusu, tarım emekçileri, mülksüz köylüler; yani yarattıklarından daha azını alanlar ve emekçi dahi olmaları mümkün olmayan dışlanmış kitleler. Söz konusu kitleler, kapitalizmin temel ilişkisine tâbi olarak, toplumların tarihinde belirlenirler. Bu belirlenimin sonucunda oluşan kitlelerin toplumsal kimlikleri “yoksullar” değil, ait oldukları sınıflardır. Çok farklı toplumsal konumlanışlara sahip bu kitlelerin “yoksullukta” ortaklaşmalarının nedeni, yarattıkları değere üretim araçlarının mülkiyetine sahip sınıfların doğrudan ya da dolaylı olarak el koymaları ya da onları değer sürecinin dışına itmeleridir.

Kapitalizmin tarihi zıtlıkların tarihidir. Zenginlik ile *yoksulluk*, özgürlük ile *zorbalık*, gelişme ile *azgelişmişlik* kapitalizmin insanlık tarihinde düzenli olarak ürettiği asimetridir. Bir toplumsal yapı olarak kapitalizmin temel çelişkisi bu asimetrik ilişkilerin normalleştirilmesinde yatmaktadır. Bu anlamıyla normalleşme, mülk sahibi sermaye sınıfları ile mülksüz emekçi kitleler (*Lockegil perspektiften bedenlerinin kullanım haklarına sahip olanlar*) arasındaki çelişkinin düzenlenebilmesidir. Bu çelişki, kapitalizmin tarihinde, toplumların ortak çıkarını temsil ettiğini iddia eden gelişmeci, ilerlemeci (*liberal/modern*) bütünsellikten toplumsal yapıları parçalayan yoğunlaşmış (*neo-liberal/post-modern*) zıtlıklara doğru bir seyir izlemiştir. Kapitalizm kuşkusuz bir hız toplumdur. Kapitalizm toplumların her anını (*toplumsal zamanı*) geride bıraktıkları diğer tüm anlardan daha farklı ve tekmişçesine ortaya koymaktadır.¹³ Sermaye, toplumsal yapı ve ilişkilerin her alanını ele geçirdiçe, kendi varlığının yeni kuralını toplumun bütününe yaymakta ve itaat çağrısında bulunmaktadır: *Bugün için dünün bir anlamı yoktur...*

Kapitalist toplumda *zamana sahip olmak* başka insanların yaratma gücüne, emeklerine sahip olmak demektir. Adam Smith’in *Ulusların Zenginliği*’nde söylediği gibi emek her şeye ödenen ilk fiyattır. Başka bir deyişle, emek toplumsal za-

12 Lassalle, Malthusçu düşüncedeki nüfus (*insan*) ve ücret (*insanın piyasa fiyatı*) arasındaki ilişkiyi ücretlerin *tunç yasası* adını verdiği görüşünde tekrarlıyor ve şu sonuca ulaşıyordu: Ücretli çalışma sürdükçe işçilerin yoksullaşması kaçınılmazdır. Bu nedenle sosyalistler çalışanların tüm ürününe sahip olduğu kooperatifleri savunmalı ve bunun mücadelesini vermelidirler. Marx mezhep sosyalistleri tanımlı büyük ölçüde *Saint-Simon*, *Charles Fourier* ve Robert Owen ve *Ferdinand Lassalle* gibi reformist sosyalistler ile onları izleyen geleneği kastediyordu.

13 David Harvey, zamanın ve mekânın sıkışmasını kapitalizmin post-modern dönemine has bir görüngü olarak görmektedir (Harvey, 1997).

manın bedeli, zamanın kendisidir. Kapitalist bir toplumda bireyler arasındaki ilişkiyi toplumsal ilişkiye dönüştüren şey çalışma olarak kutsanan emek ilişkisinin kendisidir.¹⁴ Çalışma, kapitalizm ile birlikte, toplumsal yaşamın merkezine yerleşmiş, toplumsal adaletin temeli, herkesin görevi oluşmuştur. Söz konusu adaletin asli yargıcı ise ekonomi ve onun görünmez eli piyasadır. Piyasa, sahip olma, mülkiyet alanıdır. Önceki toplumsal sistemlerden farklı olarak kapitalizmde mülkiyet hakkı, ilke olarak, siyasal düzeyde değil, ekonomi ve piyasalar üzerinden gerçekleşmektedir. Yani piyasa bir mülkün başka bir mülk tarafından ele geçirilmesinin, sahiplenilmesinin meşru alanıdır. Locke'un "ahlaki" olarak tanımladığı kendi bedenine sahip olma hakkının başka mülke "özgürce" devredildiği yerdir piyasa (Locke, 1997: 306–307). *Adalet mülkün temelidir(!)*; lakin insan kendi mülküne, yani *yaratıcılığına*, yani *kendi emeğine* yabancılaşmıştır. Tarihsel olarak kapitalizm adalet ilişkisini sermayenin ontolojik alanına, yani piyasaya taşıdııkça sermaye de toplumsal zamanın tümünü ele geçirmeye ve onu yeniden inşa etmeye başlamıştır. Artık içinde sermayenin bulunmadığı gerçeklikten ve ahlaktan söz etmek mümkün değildir. Gerçeklik ve ahlak sorunu, farklı toplumsal konumdaki bireyler için, *ulus ve halk (uyruk) toplulaştırmasıyla*, ortak ve tek kültürel yapılanmalar gibi sunulsa da kapitalizmde hem gerçeklik hem de ahlak toplumsal sınıflar ekseninde bölünmüştür.¹⁵ Sermaye için gerçek ile işçi sınıfı için gerçek ya da kapitalist sınıflar için ahlak ile alt sınıflar için ahlak aynı anlama gelmez. Sınıflar eksenindeki söz konusu çelişkili birlikteliğin "normalleşmesi", Marx'ın deyimiyle, insanın kendisine yabancılaşmasının hem başlangıcı hem de sonucudur. Bu anlamda bir toplumsal yapı olarak kapitalizmin analizi çift yönlü bir okuma gerektirir: *Ya sermaye için idealleştirilmiş bir toplum okuması ya da emekçiler için insanlık dramı...*

Marx, *Kapital*'in birinci cildinde, burjuva toplumunun genişlemesine ilişkin genel bir eğilimi açıkça ortaya koymaktadır: Sermayenin genişletilmiş yeniden üretim süreci görel olarak bir artık sermayenin yanı sıra görel olarak artık bir nüfus fazlası da yaratmakta ve bu artık nüfus, bütün Malthusgil fantezinin tersine, giderek büyüyen *yedek işgücü ordusunun* ayrılmaz bir parçası haline gelmektedir.¹⁶ Genelleşme hiç kuşkusuz bir ölçek sorunudur ve sermaye sürekli kendi gerçekliğini (*yoğunlaşmış zenginlik karşısında yoğunlaşmış sefalet*), ölçeğini yayararak aşmaya yönelir. Lakin

14 Burjuva rasyonalizminin, erken döneminde, dinsel dogmaya bütün karşıtlığına rağmen, çalışmaya yaptığı vurguda din ile birleşmesi anlamlıdır. Wright'ın belirttiği gibi, Adem ile Havva cennetten kovulunca, onlardan türeyen nesiller yiyeceklerini elde edebilmek için çalışma cezasına çarptırıldılar (Wright, 1994: 5). Çalışma burada insanların, atalarının kefaretinin ödeme yolu olarak ortaya çıktı. *Yoksullar ise çalışmayarak kefaretin ödenmesini engellemiş ve en büyük günahı işlemiş oluyorlardı.*

15 Yeniden Engels'e, onun Feuerbach'a ve klasik Alman felsefesine seslenişine kulak verelim: "Feuerbach'ın ahlak kuramı bütün kendinden önce gelenler gibidir. Bu kuram da, bütün zamanlara, bütün halklara, bütün koşullara uygulanır ve kesinlikle bu yüzdendir ki, hiçbir zaman ve hiçbir yerde uygulanabilir değildir ve gerçek dünya karşısında Kant'ın kesin emri kadar güçsüz kalır. *Gerçekte her sınıf ve hatta her mesleğin kendine özgü ahlakı vardır*" (Engels, 1979: 42-43, vurgu bize ait).

16 Peet'e göre Marx'ın yedek işgücü ordusu üç ana katmandan oluşmaktadır: Birinci katman, gizil rezerv işgücü, üretim araçlarının mülkiyetinden yoksun bırakılmış kırsal nüfustan oluşur. Bu grup her an kentsel alanlara akmaya muktedir bir kitledir. İkinci katman, yani akışkan rezerv işgücü ise kentsel bölgelere akan ve işgücü süreçlerine katılmaya hazır kırsal nüfusu içerir. Son olarak, durağan rezerv işgücü ise kentsel işsizler ve gizil işsizlerden oluşur (Peet, 1975).

ölçeğin genişlemesi kapitalist gerçekliğin şiddetlenmesinin ta kendisidir. Marx ve Engels'in daha 1848'de, *Komünist Manifesto'da*, vurguladıkları *burjuvazinin kendi tabiiyülüne uygun bir dünya yarattığı* gerçeği, hiç kuşkusuz bugün için çok daha gerçektir. Bugün dünya hiç olmadığı kadar sermayeleşmiştir. Sermaye dünyanın her çeperine sızmış ve onu kendisine tâbi kılmıştır.¹⁷ Mülkiyet ilişkilerini, coğrafyaları, kültürleri parçalama gücü küresel ölçekte *radikal* bir gerçekliğe dönüşmüştür. Üstelik sermaye artık klasik döneminde olduğu gibi insanlara ortak bolluk ve refah vaadinde dahi bulunmamaktadır. Yükseliş döneminde emekçi kitlelere vaad ettiği “özgürlüğün” yerini, şimdilerde “şiddet ve tahakküm” almıştır. Yani sermayenin gerçeklik alanı hiç olmadığı kadar *radikal*, ahlaki ise hiç olmadığı kadar ahlaksızdır. Gerçekliğin bu kadar radikalleştiği bir tarihte entelektüeller de deyim yerindeyse hiç olmadığı kadar *esnekleşmektedir*. Neyin anlatılacağı sorusu yerini nasıl anlatılacağına bırakmış durumdadır. Sermayenin *ahlaksızlaştığı* bir tarihte, “entelektüeller” yeniden ve daha fazla *ahlaka* yönelmekte ve aşağıdan sınıflar için sermayenin kaba ve vahşi gerçekliğinden şefkat dilemektedirler.¹⁸

Bugünkü yoksulluk yazını XVIII. yüzyılın sonu ve XIX. yüzyılın başındaki “ahlaklı” reformistlerin topluma peygamber çağırımlarına benzemektedir.¹⁹ Acıların azaltılması, sefaletin hafifletilmesi ve elbette Engels'in vurgusuyla evrensel barış düşü yufka yürekli entelektüellerin toplumsal sorumluluk alanını oluşturmaktadır. Kapitalizmin klasik döneminde devlet memuru gibi çalışan reformist ahlakçıların yerini bugün için küresel düzeyde sayıları her gün artan *ahlakçı* akademik entelektüeller, yoksulluk teknokrasisi almıştır. *Yoksulluk akademiya için artık bir iştir.*²⁰ Varoşlarda araştırma yapmak, sefaletten yıpranmış bedenlerin protein gereksinimini belirlemek, yitirilen geleneksel bağların ve dayanışma ilişkilerinin önemini hatırlatmak, yoksulluk için kurumlar önermek ve tabî insanı *emek-gücü haline getirecek* eğitim taleplerinde bulunmak ve tüm bunlar için kavramlar, jargonlar üretmek akademik entelektüelin temel ilgi alanındadır. Üstelik öyle kendiliğinden gelişmiş bir ilgi de değildir bu. Belki de hiçbir tarihte olmadığı kadar profesyonel bir örgütlenme alanının varlığıdır bu ilgiyi her zaman sıcak tutan: *Ulusal ve uluslararası kuruluşlarca desteklenen ve yufka yürekli akademisyenlere akçeli olanak sağlayan “ma-*

17 1970'lerin sonundan bu yana çevre ekonomilerde uygulanan yapısal uyum ve istikrar programları sermayenin sınır aşımı sürecine katkıda bulunmuş ve kapitalist dünya özellikle son dönemde yedek işgücü ordusunun küresel olarak hızlı bir şekilde büyümesiyle (*küresel düzeyde yoğunlaşmış sefaletle*) karşı karşıya kalmıştır. Bu durum pek çok yazarca yeni bir “ilkel birikim” süreci olarak adlandırmaktadırlar. Bkz. Holmström ve Smith (2000).

18 Horkheimer, ahlaki burjuva toplumuna ait bir kategori olarak görmekte çok haklıdır; burjuva toplumu öldüğünde ahlak da ölecektir (Horkheimer, 1993).

19 Yoksulluk yazınıyla ilgili kapsamlı bir inceleme için bkz. Fikret Şenses (2001).

20 Akademiya ile teokratik kurumlar kapitalizmin şafağından beri iç içedirler. Hatta kapitalizmin üniversite sistemi manastır kökenlidir. Bu tarihsel işbirliği “yoksulluk” ile mücadele konusunda da söz konusudur. İngiltere’de yoksulluk ile ilgili yasaların uygulayıcıları genellikle kiliseler olmuşlardır. Örneğin, 1552’de ilk yoksul kayıtları papazlar tarafından tutulmaya başlanmıştır. Bu ilgi ortaklığı bugün de sürmektedir. Sermayenin, yarattığı dehşet karşısında vicdanını rahatlatması için hem akademisyene hem de din adamına ihtiyacı vardır.

lum" projeler bu ateşi ciddi anlamda beslemektedir.²¹ Gelecek kuşakların tarihçilerinden yoksulluk üzerine yapılan bu "çok değerli" çalışmaların yoksullar için bir çare olmasa da akademiya için yeni bir geçim kaynağı oluşturduğunu tespit etmeleri beklenir. Elbette akademiadaki bu yaygın ilginin bir de başlangıcı vardır. 1990 yılında küresel kapitalizmin en önemli koordinasyon kurumlarından biri olan Dünya Bankası'nın yayınlamaya başladığı yoksulluk raporları bu "bağımsız" çabaların miladını oluşturmaktadır. Önceki on yıllık sürede çok sayıda az gelişmiş toplumu "istikrar ve yapısal uyum" programlarının cenderesinden geçiren Banka, bu sürecin sonunda sayıları giderek artan yoksulları ve yoğunlaşan sefaleti görmezlikten gelememiştir. Dünya Bankası'nın gerçeklik karşısındaki itirafıyla yoksulluk artık her ülkedeki reformist yufka yürekli entelektüeller, teknokratlar için meşru bir çalışma alanı haline gelmiştir.²² Banka'nın gündeme taşıdığı asıl sorun yoksulluğa makul bir fiyat biçmektir. Buna göre mutlak olarak tanımlanan yoksulluk/açlık sınırı için küresel düzeyde kabaca kabul gören fiyat günlük 1\$'dır. Söz konusu geliri elde edemeyenlerse yardıma muhtaçtırlar. Banka'nın bu fiyat ekseninde oluşturduğu gözlemleri hiç de iç açıcı değildir: Dünya nüfusunun beşte birine yakını mutlak olarak yoksuldur ve sefaletin küresel düzeyde yoğunlaştığı coğrafyalar vardır.²³ Güney Asya ve Sahra'nın güneyi sefaletin küresel mekânlarıdır. Dün için fiili talanın coğrafyaları, bugün için artık terk edilmiş, *çölleşmiş*, değersiz mekânlardır.²⁴

Ahlak ve özgürlük alanı, dün olduğu gibi bugün de, Dünya Bankası'nın raporlarında yoksulluk sorununun ana eksenini oluşturmaktadır.²⁵ Nitekim, Banka'nın 1990 tarihli raporunda yoksulluk sorunu tam olarak bir özgürlük sorunu olarak belirlenmekte ve bu sorununun çözümü, çalışma özgürlüğü geliştirilerek, yani yoksulun sahip olduğu en bol kaynağın, *emek gücünün*, satılabilirliği arttırılarak hedeflenmektedir.²⁶ İkinci aşamasında ise yoksul kesimin ulaşamadığı sosyal hiz-

21 Meraklı birinin internet üzerinden yapacağı basit bir taramayla bu işin boyutları hakkında bir izlenime sahip olması mümkündür. Bir kaç örnekle "Yoksulluk Araştırmaları" pastasının büyüklüğü anlaşılabilir. Örneğin, UNDP'nin Moğolistan için yürüttüğü *Yoksulluk Araştırması ve İstihdamı Kolaylaştırma* Projesinin 6 yıllık bütçesi 2 Milyon \$'ın üstündedir. Hindistan'daki, özellikle de Orissa bölgesindeki yoksulluk için yürütülen *Yoksulluğu Azaltmak için Toplumsal Seferberlik* projesi içinse sadece 4 yıl için 6 milyon \$ aktarılmıştır. Bu konuda daha fazla bilgi için UNDP'nin web sayfasına bakmak yeterlidir.

22 *Dünya Bankası'nın ardından Birleşmiş Milletler Kalkınma Programı (UNDP)* yoksulluk konusunda önemli bir merkez haline geldi. UNDP'nin 1997 yılı İnsani Gelişme Raporu'nun başlığı Yoksulluğu Yoketmek için İnsani Gelişme'dir [*Human Development to Eradicate Poverty*]. Bu raporda yoksulluğun en büyük zararlarından birinin çalışma özgürlüğünün kısıtlanması olduğu vurgulanmaktadır (UNDP, 1997).

23 Bu konuda bkz. Kakwani ve Son (2006).

24 Sermaye mekânsızlaştıkça mekânları kendi kaderine terk etmektedir. Bu konuda herhangi bir mekân, şehir veya ülke için ihtimam göstermemektedir. Detroit'ten Manchester'a, Bolivya'daki Potosi'den Ruhr Havzası'na kadar pek çok mekân, sermayenin herhangi bir mekânı özel olarak kayırmama güdüsüne sonuna kadar tanıklık edebilirler. "Dünyaya en çoğunu vermiş olan ve en aza ancak sahip olabilen kenttir Potosi" (akt. Galeano, 1983: 46).

25 Kant ile ne büyük paralellik! Kant, *Pratik Usun Eleştirisi'*nde özgürlük sorununu ahlak çerçevesinde tartışırken, ahlakın aynı zamanda özgürlük alanı olduğunu vurgulamaktadır. Böylece ahlak yasası saf pratik aklın özerkliğinden, yani özgürlüğün özerkliğinden başka bir şey ifade etmez. (Kant, 1999: 38). Yoksulluğu ahlak ve özgürlük alanında çözmek isteyen zamane reformcuları aslında yoksulluğun bir zorunluluk alanından, yani sermaye ve mülkiyet ilişkileri alanından kaynaklandığını görmezden gelmektedirler.

26 Dünya Kalkınma Raporu: Yoksulluk (*World Development Report 1990: Poverty*).

metlerin ulaşılabilir kılınması önerilmektedir.²⁷ Bu anlamda yoksulluk teknokrasininin kurguladığı program aslında, Cammack'ın (2004) belirttiği gibi, toplumsal ve kurumsal ilişkileri yoksulların işgücüne katılımını sağlayacak şekilde dönüştürmeyi amaçlamaktadır.

Başlangıçta söylediğimiz gibi kapitalizmin tarihi, asimetrilerle doludur. Bu tür bir yapıda toplumsal gerçeklik nasıl anlatılır? Kapitalizmi anlatmanın terk edilemeyecek bir başlangıç pozisyonu var mıdır? Gerçeklik tutkusu burjuva düşünürünün karabasanıdır. Burjuva düşünürü yöntemsel pozitivizm ile gerçekliğin gücü ve sürekliliği karşısında çaresizdir. Gerçeğin gücü ve sürekliliği burjuva düşünürünü zorunlu olarak ahlakçı kılar. Gerçekliğin sınırlarında “mümkün olan” en iyiyi aramak burjuva düşünürünün ev ödevidir. Bu nedenle olmalı ki XVIII. ve XIX. yüzyılların liberal aydınlanmacı geleneği mutlak gerçekçi ve ahlakçıydı. Kapitalizmin en kökten eleştirmeni Marx, çağdaşı reformistleri ve ütopyik sosyalistleri “ahlaka dönüşün, bilimsel düşüncenin gerisine düşmek” olduğunu vurgulayarak eleştiriyordu. Kuşkusuz Marx ahlaklı bir kişiydi ama ahlakçı değildi. İnsanlığın sermaye tarafından ele geçirilmiş gerçekliğini sıradan insanların, emekçilerin gerçekliğinden bakarak yeniden kuruyor ve gerçeğe yeni bir ahlak yükliyordu. Eşitlik ve “iyi” sorunu emekçi kitleler için basitçe bir denklik sorunu değildi. Ücretli emek ilişkisi sistemin bütününe ve eşitsizliğin kaynağıydı. *Felsefenin Sefaleti*'ne girişte Engels, Marx'ın burjuva iktisatçılarına yaptığı eleştiriye hatırlatarak şöyle söylüyordu: “*Burjuva ekonomisinin yasalarına göre, ürünün büyük bir kısmı onu üreten işçilere ait değildir.*”²⁸ Bu durumun haksızlık olduğunu yalnızca sahip olduğumuz ahlaki nedenlere dayanarak söylemek, *gerçekliği ahlakla eleştirmektir*, ki bu gerçekliğin yeniden üretilmesinden başka hiçbir işe yaramaz. Çünkü ahlakçılar eninde sonunda kurulmuş bir iktidar alanının gerçekçileridirler. Bu nedenle Marx gerçekliği ahlaki olarak eleştirmemiştir. Kapitalizmi kendi gerçekliğinde, yani emeğin gerçek anlamı ve metaforunda yeniden inşa ederek, teorik olarak eleştirmiştir.

*Bu anlamda ahlakı aşmak, kapitalizmi onun kendi dokusunda çözmeye yönelmektir. Bu doku sermaye ve emek arasındaki evrensel çelişkinin toplumların tarihlerinde biçimlenmesiyle oluşur. Yaşadığımız tarih kuşkusuz kapitalizmin geçmiş tarihlerinden farklıdır ve yine hiç kuşkusuz kendine has özgüllükler de taşımaktadır. Sermaye hiç olmadığı kadar küreselleşmiş, emek süreçleri parçalanmış ve iktidar ilişkileri daha fazla ulus-üstü bir görünüme bürünmüştür. Gerçeklik alanının iç içe geçmişliği ve muazzamlığı, burjuva düşünürü için itaat çağrısı olsa da, radikal bir düşünür açısından keşfedilecek zenginliktir. Sermaye, kendi tarihinde hiç olmadığı kadar, insanları değersizleşmeye mahkûm etmektedir. Küresel düzeyde, özellikle çevre toplumlarının halklarına biçilen *post-modern yeni yoksular yasası*, geçmiş yoksullar yasasından*

27 Dünya Bankası'nın 2000/2001 tarihli Dünya Kalkınma Raporu da yoksulluk konusuna eğilmektedir ve 1990'da ileri sürülen çözüm önerilerini derinleştirerek tekrarlamaktadır (World Bank, 2001). Craig ve Porter, haklı olarak, Dünya Bankası'nın sosyal kapsama ve yoksulluğu indirme programlarının aslında, yoksulları kapitalist sistemle bütünleştirmeyi hedeflediğini açıkça vurgulamaktadırlar (akt. Cammack, 2004).

28 Engels (1979), “Almanca Baskıya Önsöz”, Karl Marx, *Felsefenin Sefaleti*, Ankara: Sol Yayınları içinde, s.12.

farklı olarak, yaşamsal minimum ücreti tek tek toplumların kültürel ve sosyal yapılarından koparıp, küresel bir belirlenime itmekte ve halkları başka halkların yaşam koşullarıyla tehdit etmektedir. Bu oluşum, ortodoks iktisat kuramının "tek fiyat yasası" (*law of one price*) olarak anılan ve serbest dış ticaretin uluslararası mal fiyatlarını eşitleyeceğini savunan ana varsayımının, bu kez küresel bir mal haline gelen emek için "tek ücret yasası" (*law of one wage*) şeklinde tekrarlanmasından başka bir şey değildir. Bu tarihin yoksulluk teknokratları, bizatihi kaba olan bu gerçekliği görmezlikten gelip, baki olduğunu düşündükleri toplumsal ahlaka referansla, farklı toplumların sıradan insanlarına "mevcut" ahlakla uyumlu yaşamsal minimumlar biçmektedirler. Unutulmamalıdır ki hiçbir toplumsal dönüşüm, toplumsal ilişkiler alanının yalnızca bir belirleniminde ve diğerlerinden bağımsız bir şekilde gerçekleşmez. Yeni gerçeklik emek eksenli belirlenimleri dönüştürüyorsa, bu yalnızca emek mülkiyetinin değil, diğer tüm mülkiyet ilişkilerinin dönüşümü ile birlikte gerçekleşmektedir. Bugün küresel iktidar ağlarıyla ulus devletler sistemine ve halklara dayatılan küresel mülkiyet hakları bu ilişkiselliğin doğrudan karşılığıdır. Mülkiyet ilişkilerinin dönüşümü, *eğer klasik liberal vaadin izinden gidersek*, halk, hak, adalet ve elbette ahlak oluşumlarının birlikte ve bütüncül değişimi anlamına gelmektedir. Yine bugün küresel düzeyde gözlemlenen aşırı milliyetçi yönelimler de bu dönüşümlerin doğal sonucudur. Böylesi bir salınım içerisinde klasik liberalizmin vaa-dine ya da modernliğin en büyük örgütsel kimliğine, *vatandaşlığa*, sığınmak niye? Kendisi kaba olan bir gerçeklik ancak onun en temel ilişkilerinde, yani en kaba biçiminde eleştirilebilir. Kapitalizmin en kaba gerçekliği yoksulluk değildir. Yoksulluk her alanda artan sermayeleşmenin doğal bir sonucudur. Kapitalizmin en kaba gerçekliği sömürüdür. Bu anlamda kapitalizmi anlamlandırmak, *en gerçek haliyle*, sömüren ve sömürülen sınıflar arasındaki ilişkiyi açığa vurmakla mümkün olabilir. Bu ilişkinin bugün için daha karmaşık hale gelişi, ilişkinin kendisinin tarihe gömüldüğü anlamına gelmez. Bizatihi kendisi kaba olan sermayenin gerçeklik alanında, insanlığın başına gelen toplumsal felaketi yoksulluk kavramıyla anlatmak, daha önce söylediğimiz gibi, *olsa olsa*, çöken toplumlara, Engels'in sözleriyle, *evrensel barış vaadinde bulunan* zamane peygamberini çağırmaaktır.

Kuşkusuz her vaadin gerçekliği maddi hayatın gerçekliği ile kuşatılmış olup, bu gerçeklik içerisinde kendi gerçekliğinin anlamına ulaşır. Vatandaşlık temelinde gelir hakkı sunmak, yoksulluğu siyasal olarak örgütleme kapasitesine sahip iktidar oluşumlarının gerçekliğinde anlam kazanır. Artık ne *muhasebe* mantığıyla, ne de *ahlak* savunulamayacak geçmiş hakları elinden alınan halklara, bu yeni vatandaşlık hakkını *nasıl ve ne tür* iktidar oluşumları sunabilir? Sefaletin devlet muhasebesindeki karşılığı ile sefalet üzerinden siyaset yapan neo-liberal iktidar oluşumlarının hiç mi ilişkisi yoktur? Söz konusu iktidar oluşumları, zaten merkezi ve yerel devlet aygıtları ve yeni "zenginler" aracılığıyla sürdürdükleri enformel dağıtım (*ulufe*) mekanizmalarına, vatandaşlık geliri olarak adlandırılan bu talebi de ekleye-

mezler mi? Bu tür bir talebe yabancı olmamaları ve sahip çıkmaları durumunda, söz konusu iktidarlar daha mı “demokrat” olurlar? Ve elbette böylesi bir durumda, liberal olmayı ihmal etmeyen yeni “Sol”un tutumu ne olacaktır?

Yeni gerçekliğin entelektüellerinin ahlaki düzeyde yaptıkları çağrıya, yeni iktidar ağları hiç de yabancı değildir. Tüm toplumsal kimliklerinden koparılmış vatandaşlık ve yoksulluk temelinde düzenlenen yeniden dağıtım mekanizmaları söz konusu iktidarlar için meşruluğun temelidir. James Petras’ın haklı tespiti gibi: “Türkiye ve Latin Amerika’daki mevcut [iktidarlar], geçmişten farklı olarak, halk kesimlerine erişen iyi örgütlenmiş parti aygıtlarına ve en yoksul sınıfların oylarını satın almaya yönelik iyi finanse edilmiş “refah” ve “yoksulluk” programlarına sahipler; seçim ve seçici baskı yoluyla solu parçalayabildiler [ya da yeni bir sol tarifıyla kolaylıkla uzlaşabilirler].”²⁹

İzleyen bölümünde ülkemizdeki “resmi” yoksulluk çalışmalarına vurgu yaparak, çalışmamızın başında sorduğumuz ilk soruya, yoksul(lar) kim(*dir*) sorusuna, Türkiye toplumun temel örgütlenme ilişkileri bağlamında, *toplumsal sınıflar ekseninde*, yanıt üretmeye yöneliyoruz.

Toplumsal Sınıflarla Düşünmek

Küresel düzeyde yaygınlık kazanan yoksulluk ölçüm çalışmaları, yöntemsel açıdan önemli çeşitlilikler gösterebilir de hareket ettikleri toplum soyutlaması açısından büyük ölçüde benzerlikler taşımaktadırlar. Bu soyutlamanın ardında ortodoks refah iktisadının öznesi olan birey ve bireyler toplamından oluşan homojenleştirilmiş toplum tasarımı yer almaktadır. Buna göre, ilke olarak, toplumda her birey zengin (*ya da yoksul*) olabilir ve gelir hiyerarşisinde üst (*ya da alt*) basamaklarda yer alabilir. Kuşkusuz bireyler sahip oldukları özellikler açısından aynı değildirler. Yine de sorun bireysel olandan homojenleştirilmiş topluma doğru yöneldikçe, ilgi de toplumsal ortalamanın belirlenmesine dönüşmektedir. Ortalamayı bilimsel bir ölçüt olarak kabul ederek, bireylerin sahip olduğu toplumsal belirlenimleri önemsizleştirmek, burjuva pozitivizminin en temel özelliklerinden biridir.³⁰ Bu yönelimin doğrudan yansımalarını gelir dağılımı ve yoksulluk ölçüm çalışmalarında bulmak mümkündür. Toplumu soyut düzeyde “şansları” ve “şanssızlıkları” eşit olan bireyler kabulü etrafında kurgulayan ortodoks iktisat, gelir dağılımı analizlerinde ölçüt olarak genellikle Lorenz eğrileri ve Gini katsayılarını kullanmaktadır. Bu ölçütler bireylerin toplumsal pozisyonları arasındaki farklılıkları yok sayarak, toplumu, ampirik olarak, birey düzeyinde gelire göre bir sıralamaya (*homojenleştirilmeye*) tâbi tutmaktadır. Burada söz konusu gelir dilimlerinde yer alan bireylerin sahip oldukları toplumsal kimliklerin hiçbir önemi yoktur. Gelir düzeyinde homojenleştirme, söz konusu gelir dilimlerinde yoğunlukla

29 Petras (2007), köşeli parantez içindeki ifadeler bize ait.

30 Bu ortalama sapıklığının yoksulluk çalışmalarıyla ilgili bir tartışması için bkz. Sherman (2001). Bu kitabın “Poverty without the Poor: Statistics and the Tyranny of the Average” başlıklı bölümü bu açıdan oldukça anlamlıdır.

hangi toplumsal sınıfların yer aldığı gerçeğini gizleyerek, farklı sınıfsal pozisyonlardan gelen bireyleri aynı gelir gruplarında görünürde eşitlemektedir.

Genel olarak bu yönelimi izleyen çalışmaların yöntemsel olarak ampirizmin tuzağına düştüğünü söylemek yanlış değildir. Analiz, gerçekliğin ampirik tasnifinin ardından gelmekte ve söz konusu ampirik kategorilerde (*gelir düzeylerinde*) yer alan bireylerin sahip oldukları farklılıklar daha sonra sorgulanmaktadır. Eğitim (*beşeri sermaye*), cinsiyet, aile, yerleşim vb., farklılıklar bu standart sorgulamanın ana konu alanları arasında yer almaktadır. Sonuçta "eğitimin artırılması, cinsiyetler arasındaki eşitsizliklerinin düzenlenmesi, aile bağlarının güçlendirilmesi ya da bölgesel eşitsizliklerin azaltılması" türünden "ahlaki" çıkarımlar ve önerilere bu türden çalışmaların sonuçları arasında sıkça rastlanılır.

Ampirizm dünyayı birbiriyle bağımsız görüntüler koleksiyonu olarak görür; bu tür görünüşlerce sağlanan verileri etkin biçimde örgütlemek ve eleştirel olarak yeniden örgütlemekte teorinin rolünü önemsemez ve onları doğuran asıl ilişkilerin düşüncede yeniden sunulması çabası olarak teorinin işlevini teşhis edemez (Botto-more, 2001: 25). Bu anlamda Marx (2003: 718), bayağı (*ortodoks*) iktisadi ilişkileri düzenleyen ve açıklayan yasalara karşı her yerde dış görünüşlere saplanıp kalmakla eleştiriyor ve şeylerin dış görünüşleriyle özleri doğrudan çakışsaydı, tüm bilimlerin gereksiz olacağını da ekliyordu. Elbette Marx da gerçekçiydi ama onun gerçekçiliği, gerçeğin bilgisini tarihselliği içinde yeniden keşfe yönelen diyalektik bir yöntemdi. Başka bir ifadeyle, onun için bilim, tarihin birikimli gerçekliğinin yansıması olan nesnel gerçekliğin, yine aynı gerçeklik içinde yer alan bilim adamının yorumunda tarihsel (*özgül*) içeriğine ulaştığı, amaçlı bir insan eylemi, *praksisti*.

Hiç kuşkusuz Marx da ampirik bilgiyi kullanıyordu ama asla ampirist değildi. Marx, ampirik bilgiyi teori tarafından denetlenen, bir tür yeniden yapılandırma olarak ele alıyordu. Bu anlamda çıplak toplumsal gözlem, ancak toplumsal ilişkiler temelinde yeniden yapılandırılarak kendi nesnelliğine ulaşıyordu.³¹ Bu ise toplumsal öznenin belirlenim sorunuydu. Marx'ın analizinde toplumsal sınıflar, kapitalizmin nesnel bir sistem olarak çözümlenişinde, merkezi bir öneme sahiptiler. Üstelik toplumsal sınıf oluşumlarına verilen öncelik, salt analiz nesnesi olarak sınıf kavramının analitik üstünlüğünden kaynaklanmaz; sınıf analizi, Marx'ın analizinde, aynı zamanda, toplumu dönüştüren aktif özne sorunudur da.³²

Kapitalizmin neo-liberal laboratuvarlardan biri olan Türkiye, *beklediği gibi*, yoksulluk ölçüm çalışmalarının yoğunlaştığı çevre ülkelerden biridir. 2000 yılı ve sonrası yaşanan kriz ve "istikrar" programlarını izleyerek, bu alandaki ilginin kurumsal düzeyde artışına tanıklık edilmiştir. Bu ilginin en büyük kanıtı olarak, gelir dağılımı ve yoksulluk ölçümlerine ampirik bir temel sunan Hanehalkı Bütçe Anketlerinin (HHBA), TÜİK tarafından 2002 yılını izleyerek her yıl düzenli olarak yapılması gösterilebilir. Söz konusu veri tabanını kullanan "resmi" yoksulluk çalışmaları-

31 Marx'ın yöntemi için bkz. Ollman (2006).

32 Bu konuda bkz. Öngen (1994, 2002) ve Narin (2005).

nın en önemlilerinden biri, hiç kuşkusuz, Dünya Bankası ile TÜİK'in 2005 yılında yayınladığı "Türkiye: Birleşik Yoksulluk Değerlendirme Raporu" dur (World Bank/SIS, 2005). Bu çalışma genel olarak 2002 yılı Hanehalkı Bütçe Anketi'ni (HHBA) kullanmış ve buradan elde edilen sonuçları 1987 ve 1994 yılı HHBA'dan elde edilen sonuçlarla karşılaştırmıştır. Bu çalışmaya göre fert bazında *harcamaya dayalı* yoksulluk oranı 1994'de %36,2'den 2002 yılında %34,5'e düşmüştür.³³ TÜİK, bu çalışmanın ardından, düzenli olarak her yıl Türkiye'deki "resmi" yoksulluk oranını ilan etmektedir. En son yasal yoksulluk oranı ise, bu çalışmanın yazıldığı sıralarda, 2006 yılı için ilan edilmiştir: Buna göre 2005 yılında % 20,5 yoksul fert oranı 2006'da % 17,8'e düşmüş ve *satın alma gücü paritesine* göre *günlük harcaması* 1 Dolar'ın altında kalan fert kalmamıştır. Sonuç olarak Dünya Bankası ve TÜİK'in "resmi" yoksulluk ölçümleri, beklenenin aksine, Türkiye'deki yoksulluk oranının düzenli olarak azaldığını ilan etmektedir.³⁴ Resmi çevrelerce bu eğilim sürdürülmekte olan neo-liberal politikaların başarısı olarak yorumlanmaktadır. "*Küreselleşen*" *Türkiye herkes için iyidir!*..

Türkiye'de Yoksul(lar) Kim(ler)dir?: Resmi Gerçeklik ve Yufka Yürekli Entelektüalizmin Sınıfsal Yorumu

Bir kez daha belirtmek isteriz ki sınıflara bölünmüş bir kapitalist toplumda hiçbir eylemin toplumsal sonucu, yalnızca bu eyleme maruz kalan sınıflar dikkate alınarak çözümlenemez. Eylemin gerçek anlamda toplumsal sonucu, ancak karşıt sınıflar için de anlamının değerlendirilmesiyle mümkün olur. Elbette burjuva toplumunun bu ikili gerçeği sefaletin organizasyonu için de geçerlidir. Yöntemi ne olursa olsun, sefaletin finansmanı aşağıdan sınıflar (halk kesimleri) için yaşamsal açıdan bir anlam taşısa da eksik tüketim krizlerine maruz kalan burjuvazi için de sermaye birikiminin finansmanı (*sürekliliği*) açısından bir anlam taşımaktadır. Bu ikili gerçek, burjuva toplumunda bir sınıfın ancak karşıtınca var olabileceği gerçekliğinin doğrudan ürünüdür. Sanıldığı aksine Marx, *Kapital*'de, burjuva toplumunun dokusunu deşifre ederken, yasa koyucu çözümler yapmaz, yasa koyucu çözümleri burjuva düşünürünün mutlaklaştırıcı çabası olarak görür. Yine de Marx, burjuva toplumunun bir gerçekliğini, sermaye birikiminin yoğunlaşma ve merkezleşme eğilimini, kapitalizmin genel yasası olarak ilan eder. Bu yasanın toplumsal sınıflar açısından *ikili anlamı* zenginliğin yoksullukla birlikte biriktiğidir. David Harvey, burjuva toplumunun bu genel yasasından hareketle, kıtlığın kapitalist toplum için vazgeçilmez olduğunu, kıtlığın korunabilmesi için çıktıkların dağıtımının denetlenmesi gerektiğini vurgulamaktadır: "Eğer piyasa sisteminin işleye-

33 TÜSİAD'ın 2000 yılına ait "Türkiye'de Bireysel Gelir Dağılımı ve Yoksulluk: Avrupa Birliği ile Karşılaştırma" isimli çalışmasına göre ise 1987'de %16,1 olan fert düzeyinde yoksulluk oranı, 1994'de %15,3'e düşmüştür.

34 TÜİK, 2006 yılında 4 kişilik hanenin aylık açıkl sınırını 205 YTL, aylık yoksulluk sınırı ise 549 YTL olarak belirlemiştir. 2005 yılında %0,87 olarak tahmin edilen açıkl sınırının altında yaşayan fert oranı, 2006 yılında %0,74'e, yoksul fert oranı ise %20,5'ten %17,81'e düştüğü açıklanmıştır.

bilmesi için kıtlığın korunmasının gerekli olduğu kabul edilirse, yoksunluk, mülk edinme ve sömürünün de piyasa sisteminin gerekli refakatçileri olduğunu kabul etmek gerekir" (Harvey, 2006: 109). *Bollukla kıtlığın diyalektik dansı!..*

Bu bölümde ilk olarak gelir bölüşümü ve yoksulluk gerçeğine ortodoks iktisat ve onun uzantısı olarak kabul edebileceğimiz "resmi" gerçekçiliğin düşünsel sansürünü (*perdesini*) toplumsal sınıflar temelinde açmaya ve Türkiye'de yoksulluğun sınıfsal temellerini belirlemeye yöneliyoruz. Ardından, yufka yürekli entelektüellerin vatandaşlık gelir çağrısına, yine toplumsal sınıflar temelinde, *yaşamsal gelir açığı* hesaplamalarımızla yanıt veriyoruz.

Ampirik düzeyde sınıf oluşumlarının belirlenmesi bizim için başka bir yazının konusudur.³⁵ Yine de, çalışmada sunulan sınıf oluşumlarının belirlenmesinde izlediğimiz yöntemi ana hatlarıyla okuyucuya sunmak isteriz: Söz konusu oluşumlar kesinlikle ampirik belirlenimli kategoriler olmayıp, teorik yapılardır. Ampirik düzeyde bu oluşumlar Marksist kavramsallaştırmaya sadık kalınarak türetilmişlerdir.³⁶ Bu açıdan sömürü ve mülkiyet biçimi olarak kapitalizm (*modes of production*) ile tarihsel bir oluşum olarak kapitalizm (*social formation*) kavramsallaştırmaları temel teorik dayanaklarımızı oluşturmuştur. Çalışmanın ayırt edici özelliği sınıf oluşumlarının bireyler değil, haneler (*aileler*) düzeyinde tanımlanmış olmasıdır.³⁷ Aile, kapitalizm açısından, sosyolojik bir birim olmanın ötesinde, hem sermayenin hem de işgücünün sürekliliğinin sosyal olarak yeniden üretilmesi sürecinde yer alan en temel yapılanmalardan biridir. Bu anlamda, sınıf temelli gelir bölüşümü analizleri haneler düzeyinde daha gerçekçi sonuçlar üretmektedir. Yine de herhangi bir burjuva toplumunda gelir dağılımının gerçek sonuçları salt haneler düzeyinde değerlendirilemez. Bunun en önemli nedeni, burjuvazinin ailenin yanı sıra, sermaye ilişkilerini örgütlediği şirket oluşumlarına da sahip olmasıdır. Başka bir deyişle, burjuvazinin mülkiyet, varlık, gelir-harcama ilişkisi, salt aile muhasebesinden değil, şirketler muhasebesinden de izlenmeli ve birleşik olarak değerlendirilmelidir.³⁸

Çalışmada ilk olarak HHBA'dan elde edilen veriler, üretim ve mülkiyet ilişkilerine göre, emekçiler ve mülk sahibi toplumsal sınıflar ekseninde ayrıştırılmış, ardından *sınıf içi* katmanların tanımlanmasına yönelinmiştir. Emekçi sınıfların en ideal oluşumu, hiç kuşkusuz, *mülksüz emekçilerdir* (Marx'ın emeklerinden başka yaşamaları için

35 Köse ve Bahçe (2007) "Kriz'in Faturasını Kim Öder: Türkiye'nin Krizlerini Toplumsal Sınıflar Ekseninde Düşünmek", mimeo.

36 Türkiye'de toplumsal sınıflar üzerine yakın dönemde az da olsa çok değerli çalışmaların yapılmış olduğunu belirtmek isteriz. Bkz. Geniş (2006), Özügürlü (2005) ve Aktaş (2001).

37 Aile üzerine eleştirel bir bakış için bkz. Poster (1989). Şunu belirtmek isteriz ki bireyler düzeyinde farklı sınıf oluşumlarına sahip ailelerin sınıf oluşumlarını belirlemek oldukça zor bir iştir. Çalışmada yöntem olarak öncelikle bireysel sınıf oluşumları belirlenmiş, ardından hanelerin sınıf oluşumları çözümlenmiştir. Bu amaçla, öncelikle ideal oluşumlardan (yani tümüyle aynı sınıfsal konumlara sahip olan bireylerin oluşturduğu hanelerden) hareket edilmiş ve ardından farklı sınıf oluşumlarını içeren hanelerin sınıfsal pozisyonlarının belirlenmesine yönelinmiştir. Bireyler düzeyinde gelişik sınıf pozisyonlarına sahip hanelerin sınıfsal konumları, ilke olarak, tıpkı birey düzeyinde sürdürdüğümüz analiz gibi, sermaye ve emek işlevlerine yakınlıklarıyla tanımlanmıştır. Haneler düzeyinde HHBA'yı kullanarak yapılan çalışmalar için bkz. Köse ve Karahanoğulları (2005), Dansuk, Özmen ve Erdoğan (2005).

38 Bu düzeyde bir analiz için bkz. Köse ve Bahçe (2007).

hiçbir mülkü olmayan toplumsal oluşumlar olarak tanımladığı kitleler). Kentli emekçi sınıfın bu ideal tipini, *kent emekçileri ve nitelikli emekçi kitleleri* izlemektedir.³⁹ İşsiz kitleler yine bu sınıfın bir parçası, *yedek işsizler ordusu*, olarak değerlendirilmiştir. Ücretli emek dışında kalan *kentli mülk sahibi sınıflar* başta kapitalistler olmak üzere (ücretli emek kullanan yani ücretli emeğin yarattığı değere el koyan sınıflar), rantiyeler (doğrudan iş süreçlerinde yer almasalar da mülk geliri ya da finansal rant elde eden gruplar) ve mülkiyet ya da sınırlı emek kullanımı ile sermaye işlevine daha yakın olan, Weberyen analizlerde orta sınıf oluşumunun katmanları olarak değerlendirilen, grupları da kapsamaktadırlar. Bu grupları, çalışmamızda, *sermaye işlevli küçük burjuvalar* (yaptıkları işte kendi emeklerinin yanı sıra en fazla 1 ile 3 ücretli emek de kullanan; ülkemizdeki küçük üretici, esnaf/zanaatkâr oluşumlarına karşılık gelen gruplar) ve *küçük burjuva-profesyoneller* (beşeri sermayelerini “işe” çevirmiş *doktor, avukat, mühendis, mimar* vb. profesyoneller) şeklinde ayrıştırdığımız iki alt katmanda toplulaştırdık. Bu çerçevede, Marx’ın kendi emeği ve kendi üretim araçlarıyla çalışan gruplara karşılık olarak kullandığı küçük burjuvazinin ideal tipini ise bağımsız bir sınıf oluşumu olarak, mülk sahibi kentli sınıflardan ayrıştırarak analize kattık. Kapitalist bir toplumun ana çelişkisi emek-sermaye ilişkisi üzerine temellense de bu çelişki belirli bir topluma özgü biçimini, o toplumun tarihsel oluşumu içinde kazanır. Bu açıdan özellikle geç kapitalistleşen toplumlarda “tarım-tarım dışı” yapılar arası farklar önemlidir. Bilindiği gibi tarım kesiminde emek sömürüsünün belirlenmesi oldukça güçtür. Bu noktada, bu alanda yapılan çalışmalardan yararlanarak, toprak büyüklüğü, emek kullanımı ve tarımsal gelirlerden hareketle mevcut verileri toplulaştırmaya çalıştık.⁴⁰ Tarım kesiminde mülk sahibi sınıfları büyük köylü (*mevsimlik ya da düzenli ücretli emek kullanan*), köylü ve geçimlik köylü olarak üç katmanda ayrıştırdık. Geçimlik köylü kendi emeği ile kendi toprağında çalışan ama ancak kendilerini yaşamsal düzeyde yeniden üretebilen tarımsal hanelere karşılık gelmektedir. Tarım kesimindeki emekçi kitleler *ücretli tarım emekçileri, topraksız (mülksüz) köylüler ve tarım kesimindeki işsizlerden* oluşmaktadır. Hanehalkı bütçe anketleri, doğal olarak, iş süreçlerinin dışında kalan kişi ve haneleri de kapsamaktadır. Emekliler, dul ve yetimler ve çalışmayanlardan oluşan bu grupları iş süreçlerinin dışında kalan gruplar olarak ayrıca toplulaştırdık.⁴¹

Aşağıda, çalışmamızın bulgularını dört ana grupta sunuyoruz: İlk olarak Türkiye’deki gelir dağılımının sınıfsal görünümü sunulmakta ve ardından TÜİK’in Lorenz eğrileri kullanarak hesapladığı % 10’luk gelir dilimlerinin *en üstünde ve en al-*

39 Kentli emekçi kitlesi ücretle çalışan ve herhangi bir mülke sahip olan haneleri temsil etmektedir. Nitelikli emekçiler ise denetim ve yönetim işlevine sahip olan profesyonel emekçi katmanlarına karşılık kullanılmıştır. Bu konuda ayrıntılı bir tartışma Köse ve Öncü (2000a ve 2000b)’de bulunabilir.

40 Bu konuda hiç kuşkusuz klasik olarak adlandıracağımız çalışma Korkut Bortav’ın *Tarımsal Yapılar ve Kapitalizm* (2004) adlı çalışmasıdır. Tarımsal sınıf oluşumlarının belirlenmesinde bu çalışmadan büyük ölçüde yararlandık.

41 Haneler düzeyinde sürdürdüğümüz analizde bu gruplarda yer alan bireyler varsa, bu bireyler hanede çalışan diğer birey ya da bireylerin sınıf oluşumunda eritildi. Anket tarihinde çalışmayan bireyler, çalışmama nedeni dikkate alınarak ya iş bulmaktan umudunu yitirmiş işsizler kitlesi içinde ya da yine ait oldukları hanedeki çalışan birey(ler)in sınıf konumunda eritilmişlerdir. Bu çalışmada sorumuz bu oluşumları derinlemesine incelemek olmadığından toplu halde sunulmuşlardır.

tında hangi sosyal sınıfların yer aldığı yanıtlanmaktadır. İkinci olarak, HHBA veri setlerinde yer alan "gelir ve harcama" tutarları dikkate alınarak, yoksulluğun sınıfsal kimliği analiz edilmektedir. Son olarak da bir birey ve aile için *olmazsa olmaz* olarak kabul edeceğimiz yaşamsal ve toplumsal minimum harcamalardan hareketle, hangi toplumsal sınıfların bu minimumları ne ölçüde karşıladıklarını sorguluyoruz. Okuyucuya, HHBA'ları sınıflar temelinde yeniden yapılandırarak elde ettiğimiz gözlemleri, ortodoks iktisat geleneğinde olduğu gibi mutlak gözlemler olarak değil, bir tür eğilimler olarak yorumlamasını salık veririz.⁴² Bunun bir nedeni kullanılan veri setinin kimi sorunlarından kaynaklansa da asıl nedeni amacımızın "ne kadar" sorusuna yanıt üretmekten daha çok "neden" sorusunu cevaplandırmak olmasıdır. Bu nedenle gözlemlerimizi eğilimsel tespitler olarak sunmayı tercih ediyoruz.

Eğilim 1: Türkiye'de nesnel sınıf oluşumları arasındaki kutuplaşma artmaktadır

2000 sonrası yaşanan kriz ve "istikrar" sarmalının Türkiye'deki sınıfsal oluşum üzerine etkisi, kentli emekçi kitlelerinin belirgin şekilde artması olmuştur. Bu artışın ardındaki en önemli dinamikler tarımdaki çözülme ile ideal olarak tanımladığımız küçük burjuva oluşumların giderek işçileşmeleridir. Şekil 1'de bu dönüşüm 2002-2004 yılı için toplulaştırılmış düzeyde sunulmuştur. Buna göre kent emekçisi hanelerin, *fiilen iş süreçlerinde* yer alan toplam haneler içindeki payı 2002'deki % 52,9'luk düzeyinden 2004 yılında % 56'ya çıkmıştır.⁴³ Emekçi kitlelerdeki bu güçlü artışın, *düşük düzeyde de olsa* simetrik bir karşılığı kentli varlıklı sınıf oluşumlarında gerçekleşmiştir. Bu sınıfların toplamı 2004 yılında iş sürecinde yer alan hanelerin % 17,4'ü düzeyindedir. Kentli varlıklı sınıflar içindeki farklılaşmanın, mülkiyet ve sermaye ilişkisinin doğası gereği, çok belirgin olduğunu vurgulamak isteriz. Bu anlamda, Türkiye kapitalizminin burjuva sınıf katmanları açısından yakın dönem dönüşümü, sınıf içi farklılıkların artmasıyla birlikte gerçekleşmektedir.⁴⁴ Burjuva hanelerin bazıları giderek güç yitirirken, bazı katmanları aşırı zenginleşmektedir. Bu olgu, özel şirket gelirleri içinde büyük şirketlerin payındaki artışla da desteklenmektedir. Tüm bu olgular birlikte değerlendirildiğinde, Türkiye burjuvazisi içinde bir tür yoğunlaşma ve merkezileşme eğiliminin güçlenerek sürdüğünü söylemek mümkündür. Diğer taraftan Şekil 1, 2002 ve sonrasında tarımsal sınıf oluşumlarında belirgin bir dönüşümün gerçekleştiğini ortaya koymaktadır. Buna göre mülk (toprak) sahibi ve geçimlik köylü hanelerde ciddi bir azalma meydana gelmiştir.⁴⁵ Hiç kuşkusuz bu dönüşümün ardındaki temel etmen, Türkiye tarımının uluslararası ticaret ağlarının baskısıyla giderek değersizleştirilmesidir. Çıplak

42 2002 HHBA 9.555 hane ve 40.729 bireyi kapsamaktadır. 2003 ve 2004 HHBA'da bu sayılar, sırasıyla, 25.764 hane, 107.614 birey ve 8.544 hane, 35.388 bireydir. Çalışmada sunulan veriler TÜİK'in temsil katsayılarıyla ağırlıklandırılarak, Türkiye'yi temsil edecek şekilde kullanılmıştır.

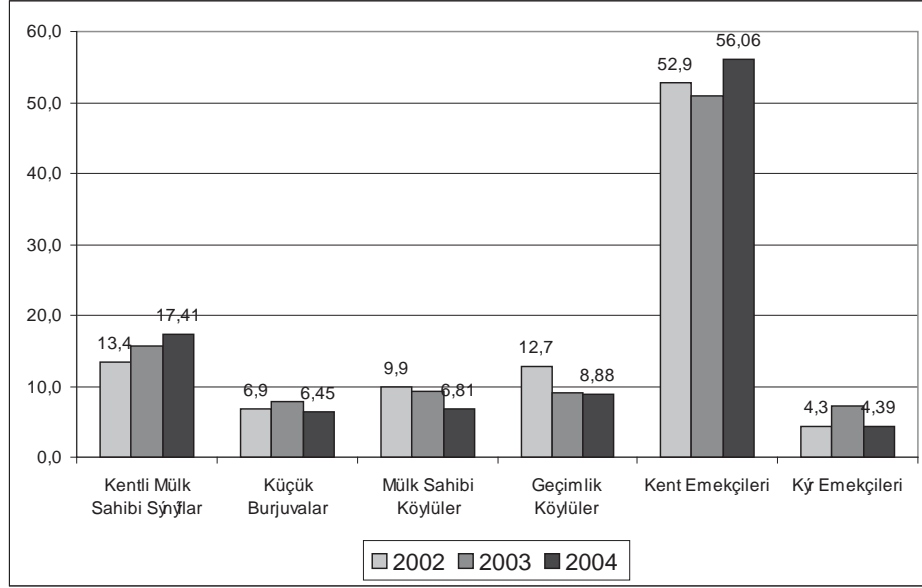
43 Bu sınıf oluşumunda yer alan hane sayısı 2002 yılında 7.832.524'ten 2004 yılında 8.410.805'e çıkmıştır.

44 Bu oluşum içinde yer alan kapitalist sınıf ise, yine küçük bir artışla, iş sürecindeki hanelerin % 2,8'i düzeyine ulaşmıştır.

45 Mülk sahibi köylü haneler sayısı 2002 yılında 1.474.097'den 2004'te 1.021.177'ye düşmüştür. Geçimlik köylü hane sayılarıysa aynı yıllar için sırasıyla 1.882.417 ve 1.331.533 olmuştur.

yüzünü tarımın fiilen terk edilmesi şeklinde ortaya koyan bu değersizleşme süreci, bir yandan işlenmemiş tarım alanlarında artışa yol açarken, diğer yandan da özellikle küçük mülk (toprak) sahibi köylülerin mülklerini yitirerek yoksullaşmalarına neden olmaktadır.

Şekil 1: Hanehalkları'nın Temel Sınıf Pozisyonlarına Dağılımı, 2002-2004.



Eğilim 2: Türkiye'de hanelerin toplumsal sınıf konumlarına göre gelirleri keskin bir şekilde farklılaşmaktadır.

Tablo 1'de farklı sınıf pozisyonlarının 2002-2004 arasındaki reel gelir eğilimleri sunulmuştur.⁴⁶ Tablo'dan da izlenebileceği gibi, tüm toplumsal sınıf oluşumlarının gerek kişi ve gerekse hane başına reel ortalama gelirleri izleyen yıllarla kıyaslandığında önemli ölçüde düşüktür. Bu gözlem 2000/1 krizinin toplumsal gelir üzerinde yarattığı daraltıcı etkinin doğrudan sonucu olarak yorumlanmalıdır. Bu açıdan 2003 yılı gelir dağılımında bir tür normalleşmenin başlangıcı olarak yorumlanmalıdır. 2002 yılına kıyaslandığında gelir artışlarının en belirgin olduğu toplumsal sınıfların kent ve kıy kökenli mülk sahibi sınıflarla, krizin belirgin bir şekilde yoksullaştırdığı geçimlik tarımla uğraşan köylüler olduğu izlenmektedir. Normalleşme olarak tanımladığımız 2003 ve 2004 yılları dikkate alındığında kişi ve hane başına ortalama reel gelirlerin, genel bir eğilim olarak, mülk sahibi kent ve kıy kökenli sınıflardan mülksüz, emekçi kesimlere doğru ciddi şekilde azaldığı gözlenmektedir. Kentli mülk sahibi sınıfların birey ve haneler temelindeki en yüksek katmanı bizim küçük burjuva profesyoneller olarak adlandırmayı uygun gördüğümüz gruplardır.

⁴⁶ Çalışmanın orijinal halinde 1994 HHBA de kullanıldığından, burada sunduğumuz değerler 1994=100 bazı kullanılarak reel hale getirilmişlerdir. 2000 sonrası TL'nin aşırı değerlendirilmesi nedeniyle, dolar bazlı bir endekslemenin kullanılmasına özellikle dikkat edilmiştir.

Kapitalist sınıflara göre bu gruptaki birey ve hanelerin daha yüksek gelir seviyesine sahip oluşunun bir nedeni, bu sınıf katmanının görece olarak daha homojen oluşudur. Diğer bir nedeni ise, bu grupların gelir ve harcama ilişkilerinin muhasebeleştirilmesinde kapitalist sınıfların sahip olduğu *şirket ilişkisinin* daha sınırlı oluşudur.⁴⁷ Ayrıca, Türkiye’de gelirin sınıfsal yapılanmasında, kırsal/kent temelli *ikili* toplumsal oluşumun önemli bir işleve sahip olduğu da açıktır. Kentli her sınıf katmanı, kırsal katmanlarından daha yüksek gelire sahiptir. Bu anlamda gelirin en düşük olduğu toplumsal sınıf katmanları bizim kırsal emekçilerinin doğal parçası olarak gördüğümüz topraksız geçimlik köylüler ile geçimlik tarımla uğraşan gündelik yaşam katmanlarıdır. Bu grupların kişi ve hane düzeyindeki ortalama gelirleri, kırsal ve kent temelli işsiz hanelerden dahi düşüktür.⁴⁸ Tablo’daki verilerde sunulmasa da şu gözlemimizi de paylaşmak isteriz: Kent işsizler kitlesinin en düşük vasıflı hanelerinin dahi ortalama gelirleri, kırsal kesimin bu gündelik hayat katmanlarından daha yüksektir. Bu olgu, tarım emekçilerinin ve kırsal işsizler kitlesinin, kent işsizlerinden daha düşük gelir elde ettikleri gözlemi ile birlikte yorumlanırsa, Türkiye’de haneler sürmekte olan kırsaldan kente göç olgusunun bir nedeni de açıklık kazanmış olur.

47 Daha öncede belirttiğimiz gibi kapitalistler gelir ve harcamalarının büyük kısmını şirketlerinde muhasebeleştirirler. Bu nedenle kapitalist sınıfın HHBA’lardaki temsili de son derece sınırlıdır. Örneğin bu anketlerde Türkiye’nin ilk 100 zengininden biri ya da ISO’nun ilk 500’e giren şirketler topluluğunun sahiplerinden herhangi birini görmek mümkün değildir. İşte bu nedenle gerçek anlamda bir gelir dağılımı ancak haneler düzeyindeki bu gelirlerin milli gelirle bütünleştirilmesiyle mümkün olabilir. Köse ve Bahçe (2007)’de bu amaçla bir ilk deneme yapılmıştır. Sonuçlar Türkiye’de şirketler kesimi gelirinde önemli bir artışın olduğunu ortaya konulmaktadır. Kapitalist sınıfın toplam gelirleri hane gelirleri ve şirket gelirleri toplamı olarak değerlendirilirse, Türkiye’de toplam gelir içinde kapitalist sınıfın payının önemli düzeyde arttığını söylemek mümkündür. Dahası, yine aynı çalışmada şirketler düzeyinde kapitalist sınıf gelirlerinin finans şirketleri ile reel sektörün en büyük ilk 100 şirketinde yoğunlaştığı da ortaya konulmaktadır. Forbes dergisinin yaptığı araştırmaya göre, 2006 yılında Türkiye’deki dolar milyarderlerinin sayısı 26’ya yükseldi. Buna göre Türkiye zengin sayısı, dünyanın en büyük 2’nci ekonomisi olan Japonya’yı geride bıraktı. Bu grupların toplam servetinin 40 milyar dolar civarında olduğu tahmin edilmektedir, bkz. Dünyanın En Zenginleri (2007), www.wikipedia.org. Diğer taraftan, Ekonomist dergisinin Türkiye’nin en zengin 100 ailesi için yaptığı hesaplamalar, 2006 yılında bu ailelerin 150 milyar dolarlık bir servete sahip olduğunu ve 2007 yılında ise bu servetin 170 milyar dolara ulaştığını ortaya koymaktadır. Bu sonuçlara göre söz konusu ultra kapitalist sınıfın sahip olduğu servet ve hane sayısı şöyledir: 6 milyar dolar ve üstü (2 AİLE), 5-6 milyar dolar (3 AİLE), 4-5 milyar dolar (3 AİLE), 3-4 milyar dolar (7 AİLE), 2-3 milyar dolar (4 AİLE), 1,5-2 milyar dolar (3 AİLE), 1-1,5 milyar dolar (19 AİLE), 750 milyon-1 milyar dolar (11 AİLE), 500-750 milyon dolar (24 AİLE), 300-500 milyon dolar (24 AİLE).

48 Bizim, tarımdaki gündelik hayat katmanları olarak tanımladığımız bu hanelerin çok düşük ortalama gelir düzeylerine sahip oluşlarının önemli bir nedeni *piyasa ilişkilerinden kısmen yalıtılmış olarak geçimlik bir yaşam sürmeleridir*. Diğer nedeni ise burada işsizler olarak topluca sunduğumuz grupların homojen olmayışıdır. Bu hanelerde, tanım gereği, hiçbir birey düzenli olarak çalışmasa da bu bireylerin bazıları işten yeni çıkarılmış, bazıları ise sahip oldukları ilişkilerden (örneğin makro aile ilişkilerinden) belirli bir transfer geliri elde etmektedirler. Dahası farklı niteliklere sahip olan bu kişiler yalnızca ücretli emek ilişkisine talip de değildirler. Başka bir deyişle bu katmanların içinde çok büyük ölçüde henüz herhangi bir ücretli iş bulamamış olanlar ve dışlanmışlar olduğu kadar *az da olsa* nitelikli iş arayanlarla, ücret dışı iş ilişkisi için bekleyenler de vardır.

Tablo1: Türkiye’de Sınıfsal Gelir Dağılımı, 2002–2004, Milyon TL, 1994=100.

SINIF	2002		2003		2004	
	HBG	KBG	HBG	KBG	HBG	KBG
I) Kentli Mülk Sahibi Sınıflar	96.996	29.658	225.244	63.624	223.524	67.296
Kapitalistler	221.154	70.304	421.403	116.475	373.623	112.513
KB-Profesyoneller	222.648	70.997	377.470	132.387	378.527	137.395
KB-Sermaye	83.240	20.939	167.058	42.427	199.948	52.181
Kentsel Rantiyeler	146.971	73.661	137.075	64.761	93.952	57.683
II) Küçük Burjuvalar	48.578	12.094	103.544	25.775	115.177	27.790
III) Kırsal Mülk Sahibi Sınıflar	72.729	19.025	126.103	32.913	128.449	39.130
Büyük Köylüler	99.788	28.761	173.688	49.068	184.474	60.319
Köylüler	57.801	12.142	94.572	20.238	99.962	24.178
Kırsal Rantiyeler	30.931	12.975	69.356	23.612	69.864	32.797
IV) Geçimlik Köylüler	31.471	7.633	62.864	12.978	60.294	13.517
V) Kent Emekçileri	70.059	20.150	113.339	31.807	119.609	32.978
Nitelikli Emekçiler	111.980	37.584	214.755	69.131	202.174	65.829
Emekçiler	62.385	16.316	104.301	27.031	119.386	30.910
Mülsüz Emekçiler	40.798	11.006	81.211	22.860	88.780	24.242
Kentsel İşsizler	25.956	8.614	44.522	19.178	57.830	17.777
VI) Kır Emekçileri	25.072	6.259	45.146	15.444	48.439	12.878
Tarım Emekçileri	23.290	6.056	44.387	11.077	49.515	14.018
Topraksız Geçimlik Köylüler	32.089	6.878	57.340	11.930	54.150	12.799
Kırsal İşsizler	14.020	5.328	29.436	14.524	41.632	11.091
EYDÇ	37.234	17.465	81.127	35.990	124.447	36.712
Toplam	62.812	18.462	116.100	33.814	124.447	36.712

Not: HBG, hane başına ortalama gelir; KBG, kişi başına ortalama gelir; EYDÇ, emekli, dul ve yetim, çalışmayanlar.

Eğilim 3: Sınıf oluşumlarıyla Lorenz türü analizlerde sunulan gelir dilimleri arasında çok yakın bir örtüşme vardır. Başka bir deyişle, gelir dilimlerinin sınıfsal karşılıkları vardır.

Şekil 2a ve 2b’de, 2004 yılı için, farklı sınıf katmanlarında yer alan hanelerin hangi oranda hanehalkı gelirlerinin “en üst” ve “en düşük” % 10’luk dilimlerine yerleştiği sunulmuştur. İzlenebileceği gibi mülk sahibi sınıflardan (*burjuva işlevinden*) emekçi sınıflara doğru inildikçe, bu sınıfların içindeki hanelerin yer al-

dıkları gelir dilimleri asimetrik bir şekilde değişmektedir.⁴⁹ Şekil 2a'da henehalkları gelirinin en yüksek % 10'luk diliminde, mülk sahibi sınıfların en üst katmanları olan, profesyoneller ve kapitalistler yer almaktadır⁵⁰. Bu oluşumları yine orta sınıf pozisyonlarının bir alt katmanı olarak değerlendirilen nitelikli emekçi kitleleri izlemektedir.⁵¹ Şekil 2b'de, en düşük gelir diliminde, kır kökenli gündelik hayat katmanlarıyla, işsizler, küçük burjuvalar ve kentli emekçi hanelerin yer aldıkları ortaya çıkmaktadır.⁵² Bu noktada hanelerin ortalama büyüklükleri ve hane başına ortalama çalışan sayılarının da son derece önemli olduklarını belirtmek isteriz. Örneğin, nüfusun en az kişi başına gelir alan %10'luk dilimi içindeki hanelerin ortalama büyüklüğü 6,13 iken en üst % 10'luk dilimde yer alan ailelerin ortalama büyüklüğü 2,92'dir. Ancak asıl önemlisi hane başına ortalama çalışan sayısıdır. En alt % 10'luk dilimde ortalama çalışan sayısı 1,63'tür; oysa aynı rakam en üst % 10'luk dilim için 1,32'dir. Kısacası, gelir hiyerarşisinde üst sınıflara yükseldikçe hane içinde çalışma oranı düşmektedir. Bu gözlem, yoksulları aylıklıkla suçlayan mülk ve sermaye sahibi sınıfların aylıklığı göstermesi açısından ilgi çekicidir.⁵³

49 Farklı sınıf oluşumlarına düşen hane sayıları çok farklı olduğundan, sürdürdüğümüz analiz "en alt" ya da "en üst" gelir diliminde ağırlıklı hangi sınıflar bulunuyor sorgulaması yerine, bir sınıfın ait olduğu gelir dilimlerinin sorgulanması şeklinde yapılmıştır.

50 Hanehalkı verilerinden türetilen işsizler salt ücretli olarak iş arayan kişi ya da hanelere karşılık gelmemektedir. Bu kitlelerin çok büyük kısmı ücretli emek ilişkisine katılmak isteseler de aranan işin niteliği doğal olarak farklılık gösterebilir. Yine işsiz olanların hepsinin de kategorik olarak yoksul olması gerekmez. Çok az da olsa yüksek gelir gruplarında yer alan ve ücretli ya da başka konumlarda iş arayan kişi ya da hanelerin bulunması da doğaldır. Şekil 2a'da en yüksek hanehalkı gelirine sahip % 3,5'lik bir işsiz hane kitlesinin yer alması bu nedenle doğal karşılanmalıdır.

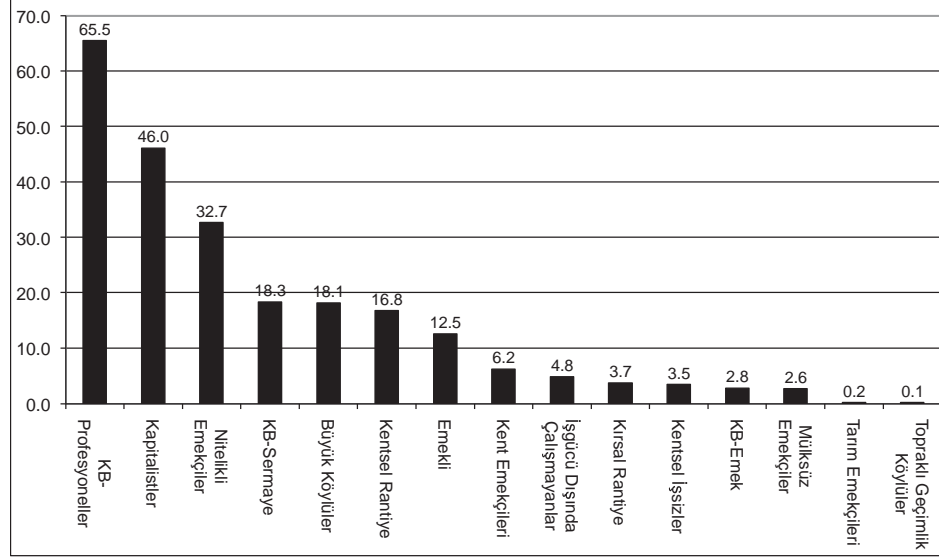
51 Nitelikli emekçi kitleleri de orta sınıf pozisyonunun önemli bir parçasını oluşturmaktadırlar. Köse ve Bahçe (2007)'de tartıştığımız gibi, bu sınıf pozisyonunda yer alan birey ve haneler emekçi kesimlerin en vasıflı ve sözleşmeler düzeyinde en kazanımlı parçalarıdır. Kamu çalışanlarının ağırlıklı olduğu bu kesim, sürdürülmekte olan neo-liberal politikalarla geçmiş kazanımları giderek budanan en önemli toplumsal katmanlardan biridir. Bizim için bu, metinde de tartıştığımız ve küresel kapitalizmin aşığından eşitlenme kuralı olarak sunduğumuz *tek ücret yasaasının* bir ürünüdür. Burjuvazinin gelirlerine dokunmadan, toplam ücret gelirlerinin emekçi sınıflar arasındaki yeniden dağıtımını hedefleyen neo-liberal politikalar, doğal olarak emekçi sınıf içinde kazanımları en yüksek olan katmanların gelirlerini görelilikle aşındırmayı hedeflemektedir. AKP popülizminin bugün için yapmaya çalıştığı şey de büyük ölçüde budur.

52 Bizim ideal küçük burjuva olarak tanımladığımız hanelerin %9,87'sinin en düşük %10'luk gelir diliminde yer alması, bu sınıfın önemli bir parçasının işçileşemeyen (yani düzenli bir ücret ilişkisi bulamadıklarından dolayı) zorunlu küçük burjuva oluşumları olarak varlıklarını sürdürdüklerinin de bir kanıtı niteliğindedir. Bu sınıf katmanının giderek aşındığı gözlemlerimiz arasında yer almaktadır.

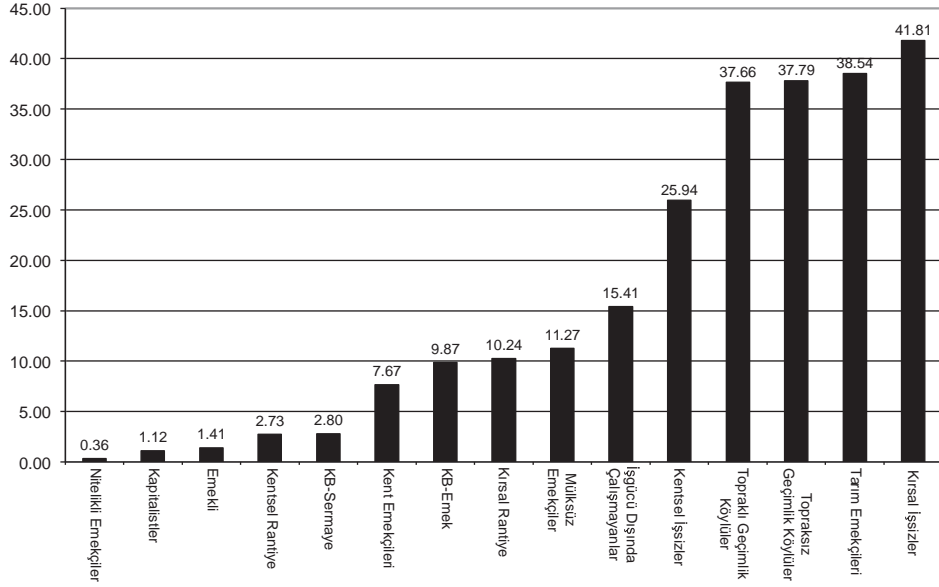
53 Bu durum Thorstein Veblen'in *Aylak Sınıfın Teorisi* (The Theory of The Leisure Class) (2001) adlı klasik çalışmasında tartıştığı burjuva toplumunun dokusuyla son derece uyumludur. Veblen, *boş zaman, emekten kaçınma ve gösterişli tüketimin* servet birikiminin geleneksel kanıtları olduğunu vurgulamaktadır.

Şekil 2: Gelir Dilimlerinin Sınıfsal Asimetrisi, 2004

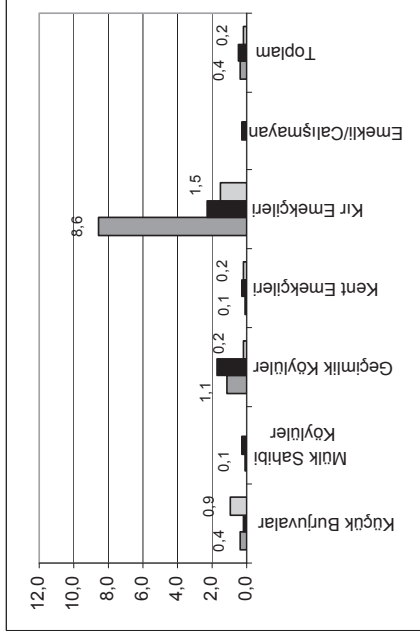
Zenginlik: En Yüksek % 10



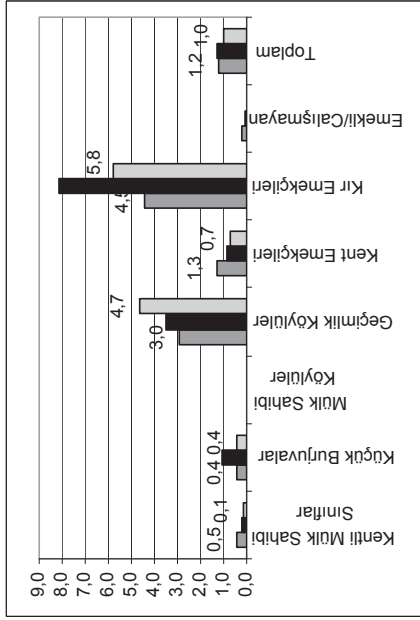
Yoksulluk: En Düşük % 10



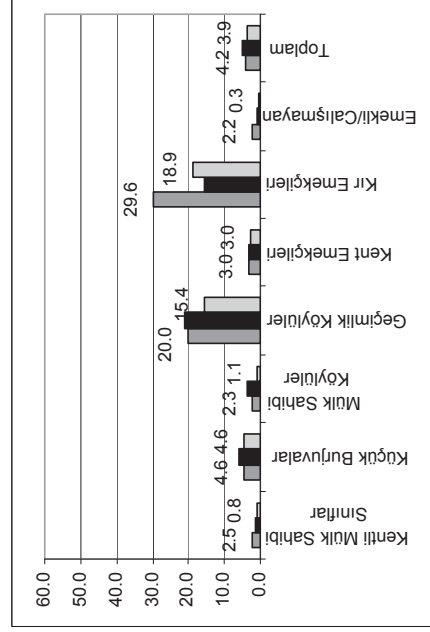
b) Harcama: 1 \$ Açlık Sınırı



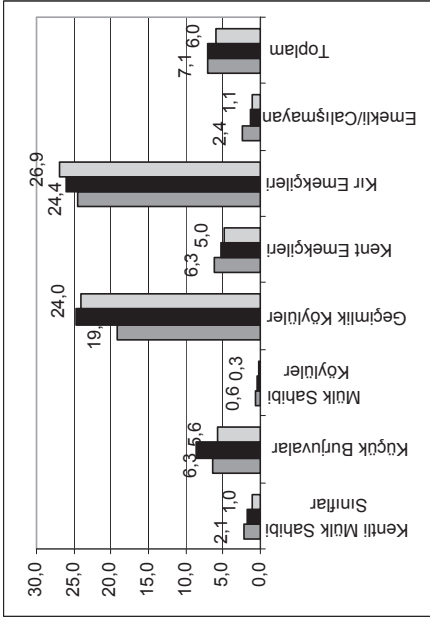
a) Gelir: 1 \$ Açlık Sınırı



d) Harcama: 2,15 \$ Yoksulluk Sınırı



c) Gelir: 2,15 \$ Yoksulluk Sınırı



Eğilim 4: Tıpkı gelir dilimlerinde yer alanlar gibi açlık sınırında ya da yoksulluk içinde yaşayanlarda kimliksiz bireyler değildirler. Bu kitleler, ezici bir şekilde, tarımdaki gündelik hayat katmanları ile emekçi sınıfların doğal parçalarıdır. Sefaletin sınıfsal bir karşılığı vardır.

Şekil 3'te, Dünya Bankası'nın standart tanımlamalarında yer alan satın alma gücü paritesiyle 1 \$/Gün olarak belirlenen açlık sınırı ile 2,15 \$/Gün olarak belirlenen *yoksulluk* sınırının altında yaşayan kitlelerin, 2002-2004 arasındaki sınıfsal görünümüleri sunulmuştur.⁵⁴ Gözlemlerimiz hanelerin gelir ve harcamaları dikkate alınarak sunulmuştur. Şekil'den de izlenebileceği gibi, gelirler düzeyinde yapılan açlık ve yoksulluk ölçümleri (*şeklin a ve c parçaları*) harcamalar temelinden yapılan aynı ölçümlere göre (*şeklin b ve d parçaları*) çok daha yüksek çıkmaktadır. Bu fark, *sefaletle* boğuşan kitlelerin yaşamak için gerekli minimum harcamalarını *borçlanarak* karşılamak durumunda kaldıklarının doğrudan bir göstergesidir.⁵⁵ Burjuva toplumunun yeni gerçekliği sefaletle terk ettiği kitleleri borçlandırarak denetlemek şeklinde gerçekleşmektedir. Borçlanma küresel kapitalizmin ruhudur. Burjuva toplumunun, Marx'ın fabrika yasası olarak tanımladığı emek sömürüsü ve doğrudan denetim ilişkisi, yaşadığımız dönemde, borçlanma ve tüketim ilişkisiyle yeniden inşa edilmektedir.

Şekil 3'ten çıkarılabilecek sonuçlar, Şekil 2'deki gözlemler ile oldukça uyumludur. Gelirler düzeyi dikkate alındığında, açlık sınırı altında yaşayan en belirgin sınıf katmanı geçimlik köylüler ve kır emekçilerinin oluşturduğu katmanlardır. 2004 yılında toplam haneler içinde %1 düzeyinde olan bu oran, bu sınıf katmanları için, sırasıyla, %4,7 ile %5,8 şeklinde gerçekleşmiştir. Harcamalar düzeyinde ise bu oranların önemli ölçüde düşerek, Türkiye ortalaması için %0,21'e, ilgili sınıflar içinse %0,2 ve %1,5 düzeyine gerilediği gözlenmektedir.⁵⁶ Açlık sınırından, 2,15 \$ olarak tanımlanan yoksulluk sınırına çıkıldığında ise sefaletin görünümü çok daha şiddetlenmektedir. Nitekim 2004 yılında gelirler temelinde geçimlik köylülerin %24'ü kır emekçi hanelerinin %27'si yoksuldur. Bu oran kent emekçi haneleri toplamında %5'ler düzeyindedir.

54 Hesaplamalar, hanelerin ortalama kişi başına gelirleri ve harcama düzeylerine göre yapılmıştır. Farklı sınıf oluşumları içinde yer alan hane sayıları çok farklı olduğundan, analiz her sınıf katmanı için ayrı ayrı yapılmıştır.

55 Hane halklarının banka ve tüketici finansman şirketlerinden kullandıkları bürüt tüketici kredileri ile kredi kartları borçlarının toplamı 2002'de 6.7 milyar YTL olup, bu miktar 2003'de 13.4 milyar YTL, 2004'de 28.2 milyar YTL, 2005'de 50 milyar YTL, 2006'da 73.7 YTL'ye ve Eylül 2007'de ise 90.3 milyar YTL düzeyine ulaşmıştır. Bu konuda bkz., TCMB Finansal İstikrar Raporları (2006, 2007).

56 Bu hesaplamalarda mevcut durumda TL'nin aşırı değerlendirilmesinden kaynaklanan yapay iyileşmeler de dikkate alınmalıdır. Bu nedenle, bir doların TL karşılığı olarak tanımlanan bu ölçümün gerçekçi bir değerlendirilmesi için, *hiç değilse*, açlık sepetine giren malların fiyat değişimleri de dikkate alınmalıdır.

Tablo 2: Yoksulluğun Sınıfsal Yapısı, 2002–2004 Eğilimlerinin Ortalaması.

	Kişi Başına Gelire Göre		Kişi Başına Harcamaya Göre	
	1\$	2.15 \$	1\$	2.15 \$
Geçimlik Köylüler	28,8	30,1	16.1	27.3
Kent Emekçileri	38,5	39,0	26.6	33.2
Kır Emekçileri	25,7	18,0	39.7	18.7
Küçük Burjuvalar	3,4	6,4	11.1	7.2
Toplam	96,4	93,5	93.5	86.4

Elbette yoksulluğun toplumsal karşılığı, yukarıda sunduğumuz bir sınıfın içindeki yoksulluk oranından daha çok, Dünya Bankası'nın 1 ve 2,15 \$ çizgisi olarak tanımladığı açlık ve yoksulluk sınırları altında yaşayanların ait oldukları sınıflara dağıtılmasıyla daha da belirginleşmektedir. Tablo 2'de bu ilişki 2002-2004 yılı eğilimlerinin ortalaması dikkate alınarak ortaya konulmaktadır. Buna göre ister gelir ve isterse harcamalar dikkate alınsın, bu sınırların altında yaşayan kitlelerin, genel olarak emekleriyle var olan sınıflardan geldiği gözlenmektedir. Buna göre, gelirleri 1 \$ açlık sınırının altında olan kişilerin %96,4'i kent emekçileri (%38,5), geçimlik köylüler (%28,8), kır emekçileri (%25,7) ve küçük burjuvalardan (%3,4) oluşmaktadır.⁵⁷ Tespitimizi yineliyoruz: Yoksulluk tek başına toplumsal bir kimlik değil, kapitalist toplumunun emekleriyle geçinenler için yarattığı bir sonuçtur.

Eğilim 5: Türkiye'de emekçi sınıf oluşumlarında yer alan hanelerin çok büyük bir bölümü düzenli olarak "açık" vermektedirler. Dahası, bu kitlelerin büyük bir kısmı var olmaları için gerekli minimum harcamaları karşılayamamakta, yani kendilerini fiilen yeniden üretme sorunuyla karşı karşıya kalmaktadırlar.

Tablo 3'te, 2004 yılı verilerinden yararlanarak, emekçi sınıf katmanlarının yaşamsal ve toplumsal olarak var olmaları için gerekli minimum harcamalarını ne ölçüde karşılayabildiklerini sorguluyoruz. *Yaşamsal (asgari) minimum*, bir hanenin varlığını sürdürmesi için *olmazsa olmaz* olarak kabul edebileceğimiz *barınma, gıda, giyim ve zorunlu ulaşım* harcamalarını,⁵⁸ *toplumsal minimum* ise, bu harcamalara

57 2004 yılı verilerinden yaptığımız hesaplama göre gelirler temelinde günlük 1 doların altında yaşayan bireylerden oluşan hane sayısı 167.854'dür. Bu hanelerde yaşayan bireyler toplamı 1.134.602 kişidir. Bu hane ve bireylerin en yoksul sınıflara dağılımı ise şöyledir: Topraklı geçimlik köylü 62.010 hane (403.640 kişi), kentsel işsiz 18.447 hane (103.007 kişi), kırsal işsiz 17.009 hane (83.035 kişi), mülkü olan emekçi 24.870 hane (205.824 kişi), topraksız geçimlik köylü 11.090 hane (108.093 kişi), tarım emekçisi 10.095 hane (80.322 kişi). 2,15 \$/Gün yoksulluk sınırı altında ise 1.019.989 hane ve bu hanelerde yer alan 6.858.994 kişi yaşamaktadır.

58 Zorunlu ulaşım giderleri özellikle kent toplumsal yaşamı için *hareket* maliyetleridir. Alt toplumsal sınıflar için bu maliyetler, büyük ölçüde, ev ve iş arasındaki zorunlu ulaşım giderleridir. Özünde, ücretli emeğin iş süreçlerine katılım maliyetlerinin bir parçası olan bu giderler, büyük ölçüde emekçi sınıfların yükledikleri harcamalardır.

ek olarak, *eğitim ve sağlık için yaptıkları harcamalarını kapsamaktadır*. Hesaplarımız, her sınıfın kendi gerçekliğini, kendi toplumsal ve kültürel ortamının gerekleri ve kabullerine göre yeniden üreteceği varsayımına bağlı kalınarak yapılmıştır. Bu amaçla farklı sınıf katmanlarının yukarıdaki kalemler için yaptıkları ortalama harcamalar dikkate alınmış ve bu katmanlarda yer alan hanelerin ne kadarının kendi katmanının ortalamasını karşılayamadığı (*açık verdikleri*) hesaplanmıştır.⁵⁹ Bu anlamda bir hanenin, yaşamsal düzeyde kendi sınıf ortalamasını gerçekleştirememesi, o hanenin ait olduğu sınıf katmanında var olabilme sorunu ya da alt sınıf katmanlarına doğru bir tür itiliş olarak değerlendirilmiştir.

Tablodaki sonuçlar hanelerin salt toplam geliri düzeyinde sunulmamıştır. Hane gelirleri kaynağına göre dört düzeye ayrıştırılmış (faaliyet gelirleri, *artı* mülk gelirleri, *artı* kamu transferleri, *artı* özel transferler yani toplam gelir) ve analiz bu dört düzeye bağlı kalınarak yapılmıştır. Bu açıdan ilk gözlemimiz emekçi hanelerin faaliyet (*ücret*) gelirleriyle yaşamsal minimumlarını ne ölçüde karşıladıkları üzerine yoğunlaşmıştır. Bu ilişki emek sömürsünün toplumsal karşılığını yansıttığı için özellikle önemlidir. Türkiye’de emekçi sınıfların önemli bir oranı, faaliyet gelirleriyle, *minimum düzeyde dahi*, kendilerini toplumsal olarak yeniden üretememektedirler.⁶⁰ Tablo 3’ün ilk sütunundan da izlenileceği gibi, 2004 yılında, tarım emekçilerinin %63,3’ü, kent emekçileri kitlesinin %49,2’si ve mülksüz emekçi kitlelerin %42,1’i kendi katmanlarının yaşamsal minimumlarını karşılayamamaktadırlar.⁶¹ Yaşamsal gelir girdabının en yoğun olduğu katmanlarsa, beklenebileceği gibi, işsizler ve tarımdaki gündelik hayat katmanlarıdır.⁶² Bu gerçeklik salt emekçi hanelerin en düşük katmanları için değil, nitelikli emekçiler (%34,6) ve giderek çözülen, potansiyel olarak gelecekte emekçi kitlesinin bir parçası olma ihtimali yüksek olan küçük burjuva sınıfı (%44,3) için de fiili bir tehdittir.

Faaliyet gelirlerine bu sınıfların zaten sınırlı olan mülk gelirleri eklendiğinde dahi durum çok değişmemektedir (*Açık 2*). Bu açıdan belirgin bir farklılaşma

59 Kuşkusuz bu tür hesaplamaları refah iktisadının *ince ayar* ölçüm teknikleri ile yapmak mümkündür. Bu tür çabaları sefalet teknokrasisinin kanaviçe titizliğine bırakarak, toplumun kategorik gerçekliğini çözümlenmeye yöneliyor ve söz konusu “titizliğe” yanıtımızı Engels’in *Ücretli Emek ve Sermaye*’nin önsözünde yazdıklarına referansla vermeyi tercih ediyoruz: “Peki ama emeğin üretim maliyeti nedir? Bu soruya karşılık verebilmek için, iktisatçılar, mantığa birkaç takla attırmak zorundadırlar. İktisatçılar, bizzat emeğin, ne yazık ki bilinmeyen üretim maliyetlerini araştıracaklarına, *işçinin* üretim maliyetini araştırmaya girişmişlerdir. Ve bu bulunabilir. Bu maliyet zamana ve koşullara göre değişiklik gösterir, ama belli toplum koşulları için, belli bir yer, belli bir üretim dalı için, hiç değilse oldukça dar sınırlar içinde, bu maliyet de bellidir. [Kapitalist] üretim biçimi temeli üzerinde, işçinin üretim maliyeti, işçinin çalışabilmesi, çalışabilir durumda kalması ve yaşlılık, hastalık ya da ölüm gibi nedenlerle ayrılmasından sonra yerinin bir başkası tarafından alınması –yani, işçi sınıfının gerekli sayıda çoğalması– için ortalama olarak gerekli olan geçim araçları miktarından ya da bunların para olarak fiyatından ibarettir.” (s. 12).

60 Tabloda “Açık 1,2,3,4” olarak sunulan değerler, faaliyet gelirlerine, sırasıyla, varlık, kamu transferleri ve özel transferlerin eklenmesiyle bulunan gelirlerden yaşamsal minimumun ve toplumsal minimumun sınıf ortalamalarının çıkarılmasıyla bulunmuştur.

61 Varlıkları için emeklerinden başka bir şeyleri olmayan mülksüz kentli emekçi kitlelerinde bu oranın daha düşük oluşu, büyük ölçüde, söz konusu kitlenin yaşamsal minimumlarını sefalet sınırlarına taşımalarından kaynaklanmaktadır. Bkz. Tablo 5.

62 Buradaki sunuluş biçimiyle işsiz haneler tarım ve tarım dışı tüm işsiz haneleri temsil etmektedir.

Tablo 3: Emekçi Sınıf Katmanlarının Yaşamsal Gelir Açıkları, 2004

Açık Veren Hane Oranı	Açık 1		Açık 2		Açık 3		Açık 4	
	Yaşamsal Minimum	Toplumsal Minimum	Yaşamsal Minimum	Toplumsal Minimum	Yaşamsal Minimum	Toplumsal Minimum	Yaşamsal Minimum	Toplumsal Minimum
İşsizler	89,1	89,7	87,9	88,5	71,5	74,2	55,3	59,3
Mülk Sahibi Geçimlik Köylüler	78,6	80,0	77,1	78,7	54,0	56,7	51,6	54,3
Mülksüz Geçimlik Köylüler	75,9	75,9	73,8	73,8	63,9	63,9	60,3	60,3
Tarım Emekçileri	63,3	66,2	63,3	66,2	53,5	58,0	50,4	53,6
Nitelikli Emekçiler	34,6	51,5	31,1	46,2	19,9	36,1	18,9	35,4
Mülk Sahibi Emekçiler	49,2	55,9	46,7	52,5	33,7	39,7	32,6	38,9
Mülksüz Emekçiler	42,1	48,2	42,1	48,2	36,4	42,1	34,7	39,6
Küçük Burjuvalar	44,3	47,9	44,1	47,4	33,6	36,6	32,9	35,8
Açık Veren Hane Sayısı	5.899.036	6.594.094	5.708.641	6.332.212	4.287.838	4.954.290	4.036.744	4.714.546
İşsizler	536.845	540.640	529.452	533.246	430.710	446.873	332.988	357.323
Mülk Sahibi Geçimlik Köylüler	967.554	984.688	949.380	969.138	665.557	698.023	635.036	668.515
Mülksüz Geçimlik Köylüler	114.266	114.266	111.050	111.050	96.120	96.120	90.810	90.810
Tarım Emekçileri	193.517	202.435	193.517	202.435	163.524	177.285	153.920	163.656
Nitelikli Emekçiler	345.314	515.009	311.108	461.234	199.172	360.573	188.727	353.413
Mülk Sahibi Emekçiler	2.551.571	2.902.068	2.425.683	2.724.591	1.749.517	2.060.973	1.689.599	2.019.539
Mülksüz Emekçiler	761.567	871.507	761.567	871.507	658.111	759.868	627.080	714.700
Küçük Burjuvalar	428.401	463.480	426.883	459.010	325.126	354.574	318.583	346.589
Açık Veren Kişi Sayısı	26.072.559	28.914.981	25.292.102	27.861.677	19.390.151	22.151.833	18.315.347	21.130.102
İşsizler	2.071.185	2.086.362	2.036.969	2.052.147	1.658.836	1.723.185	1.263.068	1.359.392
Mülk Sahibi Geçimlik Köylüler	4.776.211	4.895.023	4.701.776	4.831.083	3.450.281	3.615.520	3.271.380	3.445.147
Mülksüz Geçimlik Köylüler	529.398	529.398	503.783	503.783	451.945	451.945	432.363	432.363
Tarım Emekçileri	856.026	887.695	856.026	887.695	731.452	782.506	678.168	715.283
Nitelikli Emekçiler	1.276.699	1.906.528	1.147.675	1.698.970	763.314	1.371.357	726.328	1.357.869
Mülk Sahibi Emekçiler	11.357.628	12.817.033	10.845.015	12.108.466	7.924.506	9.232.466	7.672.323	9.040.775
Mülksüz Emekçiler	3.226.806	3.669.210	3.226.806	3.669.210	2.828.379	3.263.553	2.719.490	3.102.874
Küçük Burjuvalar	1.978.607	2.123.732	1.974.052	2.110.322	1.581.438	1.711.302	1.552.226	1.676.399

Not: Açık 1 = Faaliyet Gelirleri – Yaşamsal Ücret; Açık 2 = Açık 1 + Varlık Gelirleri; Açık 3 = Açık 2 + Kamu Transferleri; Açık 4 = Açık 3 + Özel Transferler.

kamu transferlerinin eklenmesiyle ortaya çıkmaktadır (*Açık 3*). Söz konusu transferlerin niteliği ve tutarı, mevcut iktidarın hane halkları temelinde sürdürdüğü yeniden dağıtım ilişkisi hakkında ipuçları sunmaktadır. Kamu transferlerin bir kısmı geçmişe yönelik bir tür yükümlülük (*emeklilik maaşları, vergi iadesi ve zorunlu tasarruf ödemeleri*) niteliğinde olduğu gibi, bir kısmı ise mevcut iktisat politikalarının belirli toplumsal sınıflara kaynak aktarım (*tarıma yapılan doğrudan destekleme*) mekanizması ya da enformel sefalet akçesi (*işsizlik maaşı, dul, yetim ve gazilere yapılan ödemeler ve aynı transferler*) niteliğindedir. Miktarlarından ya da yeterli düzeyde olup olmadıklarından bağımsız olarak, kamu transferlerinin sınıf gelirleri içindeki oranının yüksekliği, devletin bu sınıf oluşumlarıyla önemli bir yeniden dağıtım ilişkisini sürdürdüğünü ortaya koymaktadır. Ancak bu açıdan önemli olan elbette söz konusu mekanizmaların ne tür “sosyal” politikalarla desteklendiğidir. Emek süreçlerinin giderek esnekleştirildiği, sosyal güvenlik sisteminin dağıtıldığı, dönün kamusal hizmetleri arasında sayılan eğitim ve sağlık hizmetlerinin giderek özelleştirildiği neo-liberal bir yeniden yapılanma sürecinde, kamu transferlerinin de giderek enformelleşmesi kaçınılmazdır.⁶³ Bu tür bir ortamda, kamu transferlerin anlamı, iktidarların giderek parçaladıkları yasal sorumluluklarının yerine, varlık ve süreklilikleri siyasal güçlerinin tescili ve yeniden üretilmesi için gerekli olan enformel sefalet örgütlenmelerinin tescili olarak değerlendirilmelidir.

Tablo 4: Kamu Transferlerinin Emekçi Sınıfların Gelirlerine Oranı, 2002–2004.

	Faaliyet Gelirlerine Oranı			Toplam Gelirlerine Oranı		
	2002	2003	2004	2002	2003	2004
Kentsel İşsizler				33,2	47,2	35,8
Kırsal İşsizler				24,5	59,1	37,7
Topraklı Geçimlik Köylüler	32,7	33,1	38,5	21,8	23,6	26,0
Topraksız Geçimlik Köylüler	22,8	26,4	21,5	17,8	19,2	15,7
Kent Emekçileri	13,9	17,4	18,5	11,3	14,0	14,7
Tarım Emekçileri	3,7	15,3	13,7	3,4	12,7	11,4
Küçük Burjuvalar	15,4	10,3	12,9	12,9	9,1	11,2
Nitelikli Emekçiler	12,5	12,5	13,0	9,5	10,2	10,6
Mülsüz Emekçiler	7,2	7,2	9,5	6,5	6,6	8,5
Toplam	18,8	23,7	24,8	13,9	17,5	18,4

Emekçi sınıf katmanlarının gelirleri içinde kamu transferlerinin oranlarının sunulduğu Tablo 4, bu açıdan ilginç gözlemler sunmaktadır. Emek süreçlerindeki esnekleşmesinin doğal karşılığı olan ve hiçbir sosyal güvenceye sahip olmadan ya-

63 Türkiye’de sürdürülmekte olan neo-liberal politikaların kapsamlı bir değerlendirmesi için bkz. Bağımsız Sosyal Bilimciler (2007).

şamlarını sürdüren özel sektör kayıtsız emekçi kitlelerinin faaliyet (*ücret*) gelirleri içinde kamu transferlerinin payı %30'lar düzeyindedir. Bu oran hem kamu hem de özel kesim kayıtlı emekçi hanelerine kıyasla oldukça yüksektir.⁶⁴ Bu sonuç, *tek başına*, artık savunulamayacak olduğu vurgulanan "eski" refah rejiminin yerine ika-me edilen enformel sefalet örgütlenmesinin bir kanıtı niteliğindedir. Kamunun bu sınıf katmanlarına yaptığı enformel transferleri, mevcut iktidarların organik parçası sayılan yeni zenginler gurubunun sefalet örgütlenmeleriyle birlikte değerlendirildiğinde, oluşturulmakta olan "yeni" refah rejiminin, Petras'ın Türkiye ve Latin Amerika için haklı tespitine ne ölçüde uyduğu ortaya çıkmaktadır: "*En yoksul sınıfların oylarını satın almaya yönelik iyi finanse edilmiş "refah" ve "yoksulluk" programları...!*"⁶⁵

Yaşamsal düzeyde minimum olarak tanımladığımız harcamalara, eğitim ve sağlık için yapılan harcamalar da eklendiğinde emekçi hanehalkları için toplumsal düzeyde var olabilmeye sorununun belirgin şekilde arttığı gözlenmektedir. Bu artış özellikle kentli emekçi sınıf katmanları için çok daha belirgindir. Bu sınıflar, burjuva toplumunun gerçek mekânsal dokusunda, *kentlerde*, normalleştirdiği toplumsal ilişki ve örgütlenmelere zorunlu olarak daha duyarlıdır. Varoşlarda da olsa kentli bir insan için bu ilişkilerin minimumları hiç kuşkusuz eğitim ve sağlıktır. Kapitalist toplumlarda alt sınıflar için eğitilmiş ve sağlıklı olmak, fiziksel olarak var oluştan toplumsal olarak var oluşa geçebilmenin olmazsa olmazıdır. Neo-liberal "refah" rejiminde bu zorunluluğun muhatabı ise, yükümlülüğünün bedelini ödemek durumunda bırakılan, "bireyin" kendisidir. Bu zorunluluğa en duyarlı olan emekçi katman, Tablo 3'ten de izlenebileceği gibi, "beşeri sermayeleri" en yüksek olan nitelikli emekçi haneleridir. Söz konusu hanelerin faaliyet gelirleriyle, yaşamsal minimumlarını karşılayamama oranları % 34,6 iken, toplumsal minimumlarını karşılayamama oranları % 51,5'e çıkmaktadır. İşsiz ve geçimlik tarımla uğraşan hanelerin yaşamsal ve sosyal minimumlarını karşılayama oranlarındaki yakınlık bir yönüyle toplumun en yoksul katmanlarının çaresizliğini diğer yönüyle ise bu katmanların toplumsal yeniden üretiminin kentli sınıflarla farklılığını yansıtmaktadır.

64 Bu ilişkisellik elbette bir ölçüde kamu ve özel sektör kayıtlı emekçi hanelerinin ücret ve toplam gelirlerinin kayıtsız çalışan kitlelerden daha yüksek oluşundan kaynaklanmaktadır. Yine de bu sonuçların bizim açımızdan önemi, ilgili sınıf katmanlarının kendi gerçekliklerinde kamu transfer mekanizmaları aracılığıyla iktidarlara kurdukları ilişkiyi göstermesidir.

65 TÜİK verilerinde sunulan özel transferler kamu dışındaki tüm transferleri kapsamaktadır. Bu transferlerin azımsanmayacak kısmı aile ağları içinde gerçekleşse de hiç değilse bir kısmı yeni zenginler grubunun örgütlediği sefalet ağlarına aittir. Bu anlamda Tablo 3'te sunulan Açık 4 söz konusu sefalet ağları için bir izlenim oluşturabilir.

Tablo 5: Emekçi Sınıf Katmanlarının Aylık ortalama Yaşamsal ve Toplumsal Minimumları, 2004 TL

	Hane Başına Yaşamsal Minimum	Hane Başına Toplumsal Minimum	Hanedeki Ortalama Birey Sayısı	Hanedeki Ortalama Çalışan Sayısı	Kişi Başına Yaşamsal Minimum	Kişi Başına Toplumsal Minimum
İşsizler	375.295.143	398.946.889	4,00	0	93.904.314	99.822.326
Mülk Sahibi Geçimlik Köylüler	405.855.055	426.577.539	5,42	1,19	74.949.574	78.776.411
Mülksüz Geçimlik Köylüler	373.409.911	392.463.616	5,19	1,28	71.896.178	75.564.769
Tarım Emekçileri	338.228.959	355.706.173	4,47	1,32	75.689.663	79.600.755
Nitelikli Emekçiler	839.300.080	1.002.213.124	3,61	1,40	232.656.766	277.816.803
Mülk Sahibi Emekçiler	618.704.595	688.729.929	4,45	1,37	139.115.631	154.860.816
Mülksüz Emekçiler	459.033.769	503.405.521	4,19	1,29	109.637.745	120.235.699
Küçük Burjuvalar	548.516.202	603.467.606	4,69	1,29	117.051.041	128.777.439

Bu çerçevede Tablo 3'te sunduğumuz yoksunluk ilişkisini, emekçi sınıf oluşumlarının hane ve birey düzeyindeki yaşamsal ve toplumsal minimum ihtiyaçlarının parasal karşılıklarıyla tamamlamak istiyoruz.⁶⁶ Tablo 5'ten de görülebileceği gibi, hane düzeyinde yaşamsal minimum harcamaların en düşük olduğu emekçi katmanı tarım emekçileridir. Bu sınıf katmanının 2004 yılında ortalama aylık minimum yaşamsal harcama ihtiyacı 338.228.959 TL'dir. Bu miktar emekçi sınıfların en üst katmanı nitelikli emekçiler için 839.300.080 TL ve kent emekçi kitlesi içinse 618.704.595 TL düzeyindedir. Bu değerlerin kişi başına karşılıkları ise ailelerin demografik özelliklerine göre önemli ölçülerde değişmektedir. Nüfus yoğunluğunun en fazla olduğu geçimlik köylü hanelerde kişi başına yaşamsal minimum harcama ihtiyacı 74.949.574 ve 78.776.411 TL'dir. Tablo 3'te ayrıntı sunduğumuz yoksunluk oranları bu değerlere karşılık gelmektedir. Bu değerlerin yasal asgari ücretlerle karşılaştırılması, "tembelliği teşvik" etmeyecek düzeyde (!) olması önerilen nakit gelir desteği çağrısının da *makullüğünü* değerlendirebilmemize olanak sağlayacaktır. Türkiye'de 2004 yılı ortalama asgari ücret düzeyi 310.656.488 TL'dir. Yasal asgari ücretin yaşamsal açıdan yetersizliği, söz konusu ücret ilişkisinin en yaygın olduğu kentli ideal (mülksüz) emekçi kitlelerin gerçekliğinde anlam kazanmaktadır. Bu sınıf katmanı, hanede çalışan her kişinin asgari ücret alması durumunda dahi yaşamsal minimumlarını karşılayamamaktadır. Çalışan herkesin asgari ücret aldığı varsayıldığında, hanenin toplam faaliyet (ücret) gelirlerinin yaşamsal ihtiyaçlarını karşılamaya yettiği tek sınıf katmanı, emekçi sınıfların en düşük katmanda yer alan *tarım emekçileridir*. İlginç olan, yasal asgari ücretin, üyelerinin hiçbirinin çalışmadığı ortalama bir işsiz ailesinin yaşamsal minimumları için bile yeterli olama-

66 Tablo 5'te sunulan değerler 2004 yılında toplumsal sınıfların ortalama olarak yaşamsal ve sosyal minimum ihtiyaçları için yaptıkları harcamalardır. Tablo 3'te sunulan yoksunluk oranları sınıflar içinde yer alan hanelerin bu miktarları sahip oldukları gelirlerle karşılayıp karşılayamadıklarına göre hesaplanmıştır.

yıdır. Bu durumda yoksullukla mücadele için *tembelliği teşvik etmeyecek kadar* ya da yardım alan kimsenin *asgari ücretle çalışmayı reddetmeyeceği kadar* "vatandaşlık" geliri önerisinde bulunanlara şu soruyu soralım: Burjuva toplumunda asgari ücretin anlamı nedir?

Marx, *Ücretli Emek ve Sermaye* adlı çalışmasında "O halde işgücünün üretim maliyeti nedir?" diye soruyor ve işçiyi, işçi olarak muhafaza etmek ve onu işçi durumuna getirmek için gerekli olan masraftır diye yanıtıyor ve ekliyordu: "Salt fizyolojik olan bu öge yanında, her ülkede, emeğin değeri, *geleneksel yaşam düzeyi* ile de belirlenir. Bu yaşam düzeyi, yalnız fiziksel yaşamdan ibaret olmayıp, insanların içinde yaşadıkları ve içinde yetişmiş oldukları toplumsal koşullardan doğan bazı gereksinimlerinde doyurulmasıdır" (987:146-147). Elbette Marx, burjuva toplumunun gerçekliğinin işçi sınıfının toplumsal gerçekliğini nasıl kuşatıp dönüştürdüğünü biliyor ve bu nedenle asgari ücret olarak tanımladığı fiili yaşamsal sınırını, burjuvazinin tüm dünyasında, bir *tek birey için değil*, bu bireylerin meydana getirdiği tür için, *tüm işçi sınıfı için*, fiili bir varoluş sorunu olarak değerlendiriyordu⁶⁷:

"İngiliz yaşam düzeyi, İrlanda'nın yaşam düzeyine, bir Alman köylüsünün yaşam düzeyi ise Litvanya köylüsünün yaşam düzeyine indirgenebilir... İngiliz çiftçileri, tarım işçilerinin ücretleri, *salt fiziksel asgarinin* de altına düşürdüler ve soyun fiziki varlığını Yoksullar Yasası tarafından yapılan ilavelerle sürdürmesini zorunlu hale getirdiler. Bu ücretli emekçiyi bir köleye, ve Shakespeare'nin gururlu, özgür köylüsünü yardıma muhtaç bir yoksul duruma getirmenin parlak bir yolu oldu" (987:146-147).

Tıpkı yaşadığımız toprakların gerçekliği gibi. Var oluşlarını bırakın toplumsal düzeyde, pratik düzeyde dahi sürdürmeyen köylüler, tarım işçileri, kentlerin varoşlarına yığılmış emekçiler, işsiz kitleler gibi ya da geleceğin işsizler ordusunun doğal eklemleri olan küçük burjuvalar gibi. Marx'ın yaşadığı tarihin gerçekliğinden çok daha fazla sefaletle itilmiş, borçlanmış, umutsuz, zamansız gündelik yaşam katmanları gibi.

Sonuç Yerine: Ne Yapmamalı?

Bu yazı, Marx'ın büyük eseri *Kapital*'in 140. yılının ardından, burjuvazinin kendi *tabayyülünde* yarattığı dünyanın bir parçasında, Türkiye'de yazıldı. Yazının başında da söylediğimiz gibi burjuva toplumunun gerçekliği onun gerçek dokusuna, *toplumsal sınıflara*, bakılarak çözülebilir. Yoksulluk bu gerçeklik unutulmuş ya da gerçeklik "değişti, dönüştü" denilerek analiz edilecek bir olgu değildir. Bu gerçeklik küresel düzeyde burjuvazinin halklar üzerine, tarihinde olmadığı kadar, saldırısının bir ürünüdür. Bu tespitin katılığı ve sertliği yazarların akademik pozisyonundan değil, burjuvazinin "yeni" gerçekliğinin şiddetinden kaynaklanmaktadır. Elbette sefaletle mücadelede, sefaletle maruz kalan kitleler için "reform" öne-

67 "Var olmak ve üremek için tek tek yeterli ücret alamayan milyonlarca işçi vardır; ama *tüm işçi sınıfının ücretleri* gösterdikleri dalgalanmalar bu asgariye eşitlenir" (Marx, 1987: 40).

rileriyle ortaya çıkılabilir, çıkılmalıdır da; ancak sefaletin gerçekliğini unutmadan ve Marx'ın Lassalleci reformistlere yönelttiği "gerçeğin gerisine düşmek" eleştirisini hatırlayarak. Ve tabii eski bir eleştirinin de gerisine düşmenin anlamını sorgulayarak: Emekleriyle var olmaya çalışan insanların sefaletine yönelik *reformist* bir öneride bulunulacaksa eğer, bu öneri hangi gerçekliğin üzerine temellenmelidir? Bu noktada, hiç değilse yapılmayacak olan, reformistlerinin dahi gerisine düşerek, yaşamsal ücret hakkı yerine vatandaşlık gelirini savunmamak olmalıdır. ■

Kaynakça

- Aktaş, A. S. (2001) "Sınıf Analizleri ve Sınıf Şemaları: Türkiye Örneğine Ampirik Bir Yaklaşım", *Toplum ve Bilim*, 90, 210-228.
- Bağımsız Sosyal Bilimciler [BSB] (2007) *IMF Gözetiminde On Uzun Yıl: 1998-2008, Farklı Hükümetler Tek Siyaset*, Ankara: BSB.
- Boratav, K. (2004) *Tarımsal Yapılar ve Kapitalizm*, Ankara: İmge.
- Bottomore, T. (2001) *Marksist Düşünce Sözlüğü*, İstanbul: İletişim.
- Buğra A. ve Ç. Keyder (2006) *Sosyal Politika Yazıları*, İstanbul: İletişim
- Buğra A. ve Ç. Keyder (2007) *Bir Temel Hak Olarak Vatandaşlık Gelirine Doğru*, İstanbul: İletişim
- Cammack, P.(2004), "What the World Bank Means by Poverty Reduction, and Why it Matters", *New Political Economy*, 9 (2), 189-211.
- Dansuk, E; Özmen, E ve Erdoğın, G. (2005) *Türkiye'de Yoksulluğun Sosyal Analizi*, 9. Sosyal Bilimler Kongresine Sunulmuş Bildiri, Ankara, ODTÜ.
- Engels, F. [1878, (2003)] *Anti-Dühring*, Ankara: Sol
- Engels, F. (1979) "Ludwig Feuerbach ve Klasik Alman Felsefesinin Sonu", K. Marx ve F. Engels *Felsefe İncelemeleri* içinde, Ankara: Sol
- Galeano, E. (1983) *Latin Amerika'nın Kesik Damarları*, İstanbul: Alan.
- Geniş, A. (2006) *İşçi Sınıfının Kıyısında: Küçük Sanayi İşçileri Üzerine Bir İnceleme*, Ankara: Dipnot.
- Harvey, D. (1997), *Postmodernliğin Durumu*, İstanbul: Metis.
- Harvey, D. (2006) *Sosyal Adalet ve Şehir*, İstanbul: Metis.
- Holmström, N ve R. Smith (2000), "The Necessity of Gangster Capitalism: Primitive Accumulation in Russia and China", *Monthly Review*, 51(9), 1-15.
- Horkheimer, M. (1993), "Materialism and Morality", *Between Philosophy and Social Science: Selected Early Writings* içinde, Cambridge: MIT Press.
- Jütte, R. (1994), *Poverty and Deviance in Early Modern Europe*, Cambridge: Cambridge University Press.
- Kakwani, N. ve Hyun H. Son (2006), *New Global Poverty Counts*, International Poverty Center Çalışma Raporu, No. 29, UNDP.
- Kant, I. (1999) *Pratik Aklın Eleştirisi*, Ankara: Türkiye Felsefe Kurumu.
- Köse, A. H ve A. Öncü (2000a) "Türkiye'de Mühendis-Mimarlar: Ekonomik Sınıf Konumları ve İdeolojik Oluşumları", *Toplum ve Bilim*, 85, 9-35.
- Köse, A. H ve A. Öncü (2000b) *Kapitalizm İnsanlık ve Mühendislik: Türkiye'de Mühendisler-Mimarlar*, Ankara: TMMOB.
- Köse, A. H ve Y. Karahanoğulları (2005) Türkiye'de Faktör ve Varlık Gelirlerinin Sınıfsal Temellerine İlişkin

Gözlemler", *Toplum ve Bilim*, 104, 22-47.

Köse, A. H. ve S. Bahçe (2007) *Kriz'in Faturasını Kim Öder: Türkiye'nin Krizlerini Toplumsal Sınıflar Ekseninde Düşünmek*, basılmamış tebliğ, 10. Ulusal Sosyal Bilimler Kongresi, ODTÜ, Ankara, 28-30 Kasım.

Locke, J. (1997) *An Essay Concerning Human Understanding*. (ed. Roger Woolhouse), New York: Penguin Books.

Marx, K. (1979) *Felsefenin Sefaleti*, Ankara: Sol.

Marx, K. (1987) *Ücretli Emek ve Sermaye – Ücret, Fiyat ve Kar*, Ankara: Sol.

Marx, K. ve F. Engels (1980) *Gotha ve Erfurt Programının Eleştirisi*, Ankara: Sol.

Marx, K. (2003), *Kapital, Üçüncü Cilt*, Ankara: Sol.

Narin, Ö. (2005) "Sınıf: Analiz için Bir Tasnif Aracı Değil, Dönüştürücü Bir Özne", İçinde Ercan, F ve Yüksel, A. (edt) *Kapitalizm ve Türkiye: Kapitalizm, Türkiye ve Ekonomi*, Türk Sosyal Bilimler Derneği, Ankara: Dipnot.

Ollman, B. (2006) *Diyalektiğin Dansı: Marx'ın Yönteminde Adımlar*, İstanbul: Yordam.

Öngen, T. (1994) *Prometheus'un Sönmeyen Ateşi: Günümüzde İşçi Sınıfı*, Ankara: Alan.

Öngen, T. (2002) "Marx ve Sınıf", *Praksis*, 8: 9-28

Özüoğlu, M. (2005) *Anadolu'da Küresel Fabrikanın Doğuşu: Yeni İşçilik Örgütlenmelerinin Sosyolojisi*, Emek Çalışmaları Merkezi, Ankara: Bilimsel Yayınlar.

Peet, R. (1975) "Inequality and Poverty: A Marxist-Geographic Theory", *Annals of the Association of American Geographers*, 65 (4), 564-571.

Petras, J. (2007) "Türkiye ve Latin Amerika: Gericilik ve Devrim", *Yarınlara*, 11.

Poster, M. (1989), *Eleştirel Aile Kuramı*, İstanbul: Ayrıntı.

Sherman, S. (2001) *Imagining Poverty: Quantification and the Decline of the Paternalism*, Columbus: Ohio University.

Şenses, F. (2001) *Küreselleşmenin Öteki Yüzü: Yoksulluk*, İstanbul: İletişim.

TÜSİAD (2000) *Türkiye'de Bireysel Gelir Dağılımı ve Yoksulluk: Avrupa Birliği ile Karşılaştırma*, İstanbul.

UNDP (1997) *Human Development Report: Human Development to Eradicate Poverty*, New York: Oxford University.

Veblen, T. (2001), *The Theory of Leisure Class*, Londra: Modern Library .

Weber, M. (1964) *The Theory of Social and Economic Organization*, New York: The Free Press.

Wood, E. M . (2006) *Sınıftan Kaçış: Yeni "Hakiki" Sosyalizm*, İstanbul:Yordam.

World Bank (1990) *World Development Report: Poverty*, Washington DC.

World Bank (2001) *World Development Report: Attacking Poverty*, Washington DC.

World Bank/SIS (2005) *Turkey: Joint Poverty Assessment Report*, Washington DC.

Wright, E. O. (1994), "Class Analysis of Poverty", *Interrogating Inequality* içinde, Londra: Verso.